

PRACOVNÍ STUDIE

# BARIÉRY A MOTIVACE PŘI ZAVÁDĚNÍ AGROENVIRONMENTÁLNÍCH ŘEŠENÍ NA FARMÁCH

PARTNEŘI

bel eco



FINANCOVÁNÍ



Spolufinancováno  
Evropskou unií

Ministerstvo životního prostředí



AGRISTRUCTURE **LIFE**

# **Bariéry a motivace při zavádění agroenvironmentálních řešení na farmách**

**(Pracovní studie)**

**Autor: Vojtěch Kotecký**

**Říjen 2025**

© Fotografie na titulní straně: Petra Pospíšilová

Vytvořeno v rámci projektu Agristruktura LIFE (LIFE23-CCA-CZ-Agristruktura LIFE).

Vytvořeno s podporou Evropské unie s přispěním Ministerstva životního prostředí ČR. Nemusí vyjadřovat stanoviska Evropské unie, CINEA, ani MŽP. Evropská unie, CINEA ani MŽP nezodpovídá za obsah tohoto dokumentu.



**Spolufinancováno  
Evropskou unií**

**Ministerstvo životního prostředí**

## Seznam zkratk

AOPK	Agentura ochrany přírody a krajiny ČR
ANC	Oblasti s přírodními omezeními
ASZ	Asociace soukromého zemědělství
ČZU	Česká zemědělská univerzita
DZES	Standardy dobrého zemědělského a environmentálního stavu
SFŽP	Státní fond životního prostředí
SZIF	Státní zemědělský intervenční fond

# OBSAH

<b>1. ÚVOD</b> .....	<b>5</b>
<b>2. POSTOJE ČESKÝCH FAREM</b> .....	<b>8</b>
2.1. <i>Postoje ke krajinným strukturám</i> .....	8
2.2. <i>Překážky krajinným strukturám</i> .....	10
<b>3. RACIONÁLNÍ PŘÍSTUP K AGROENVIRONMENTÁLNÍ POLITICE</b> .....	<b>12</b>
3.1. <i>Proenvironmentální řešení</i> .....	12
3.2. <i>Agroenvironmentální intervence</i> .....	13
3.3. <i>Meze racionálního přístupu</i> .....	14
<b>4. CHARAKTER FARMY A ZEMĚDĚLCE</b> .....	<b>16</b>
4.1. <i>Biofyzický charakter</i> .....	16
4.2. <i>Ekonomický charakter</i> .....	17
4.3. <i>Sociodemografický charakter</i> .....	20
4.4. <i>Osobnost a postoje zemědělce</i> .....	23
<b>5. FAREMNÍ KULTURA</b> .....	<b>28</b>
5.1. <i>Skupinová identita</i> .....	28
5.2. <i>Sdílené normy</i> .....	29
5.3. <i>Praktické důsledky</i> .....	31
<b>6. ROZHODOVÁNÍ FAREM O INTERVENCÍCH</b> .....	<b>33</b>
6.1. <i>Sazby</i> .....	33
6.2. <i>Transakční náklady</i> .....	34
6.3. <i>Design intervencí</i> .....	35
6.4. <i>Přínosy pro farmu</i> .....	36
6.5. <i>Trhy</i> .....	37
<b>7. PRAMENY</b> .....	<b>45</b>

# 1. ÚVOD

Šetření mezi členy Asociace soukromého zemědělství ukázalo, že tři čtvrtiny dotazovaných českých rodinných farem by na svých pozemcích chtěly mít více skupin stromů či stromořadí a polovina by si přála více travnatých mezí (viz kapitola 2). Proč tedy většina zemědělské půdy trpí deficitem krajinných struktur?

Účelem této studie je shrnout hlavní motivace a bariéry, kterým zemědělci čelí při zavádění krajinných struktur a obecněji agroenvironmentálních (nebo analogických) řešení. Měla by naznačit témata, která projekt potřebuje sledovat a prověřovat.

V evropských zemích, Severní Americe i jinde vznikly stovky prací, které se těmito otázkami zabývaly. Každá je ovšem originální, sleduje dílčí případ. Zhruba dvacítkou analýz se pokusila tyto výsledky syntetizovat do obecně platných závěrů. Nicméně i tato shrnutí mají své limity. Nikoli náhodou často ukazují převažující trend, ale také řadu opačných výjimek. Přitom technická řešení se navzájem značně liší. V principu není důvod, proč by sázení remízků měly stát v cestě stejné bariéry jako používání meziplodin. Nebo proč by překážky trvalým řešením (remízky) měly být stejně silné jako překážky řešením dočasným (biopásy). A konečně: často může být důležité rozlišení mezi překážkami zavádění technických řešení a překážkami účinnosti státních intervencí, jež tato řešení podporují (viz rámeček Terminologické okénko).

Především ale převažující trend nemusí nezbytně reprezentovat českou realitu. Výjimky mohou mít různé příčiny – a to, co syntetické studie vidí jako výjimky z převažujícího trendu, mohou být například rozdíly mezi různými zeměmi. Problém částečně můžeme mitigovat tím, že sledujeme konkrétně výsledky z evropských zemí, které budou tuzemským podmínkám možná podobnější než například severoamerické farmy.

Nicméně tuzemské zemědělství je v několika ohledech specifické. Většina evropského výzkumu vzniká ve státech, kde převažují rodinné farmy. Nakolik je rozumně reprodukovatelná do specifického českého modelu, kde většinu zemědělské půdy obhospodařují právnické osoby? A přestože výsledky jsou patrně užitečnější pro důležitou část českého zemědělství, již tvoří rodinné farmy, i tam samozřejmě mohou narážet na limity.

## Terminologické okénko

Studie rozlišuje řešení a intervence. Řešení jsou technická opatření na farmě (například výsadba remízku). Státní intervence jsou dotační tituly, jimiž stát podporuje zemědělce (viz kapitola 3.2), aby řešení mohli zavádět (dotace na výsadbu remízku). Intervence přitom mohou být přímo součástí zemědělské politiky, nebo třeba nástroji environmentální politiky, které platí také, ale nejen pro farmy.

Terminologie je poněkud arbitrární. Nějak ale potřebujeme rozlišit dva různé případy, a proto používáme tyto.

Velká část relevantního výzkumu se zabývala implementací agroenvironmentálních řešení sensu stricto: tedy případy, kdy řešení podporuje státní intervence, která je součástí zemědělské politiky. Víceméně stejné závěry ale pravděpodobně často platí také pro řadu dalších řešení (například podporovaných jinými intervenčními mechanismy nebo bez jakékoli role státu).

Cílem této studie nicméně není udělat kompletní akademické review současných znalostí. Měla by shromáždit témata a postavit základy, na kterých projekt Agristructure LIFE může uvažovat, jak s nimi bude v dalších fázích pracovat. Proto důležitější než konkrétní výsledky možná jsou průřezové motivy, které ze současného poznání plynou. Za pozornost patrně stojí hlavně tři.

Krajinné struktury přijatelné pro velkou část farem nemusí nezbytně znamenat krajinné struktury přijatelné pro všechny. Některé farmy jsou k agroenvironmentálním řešením více či méně ochotné než jiné a hlavně: možná minoritní, ale nemalý segment farem o nich patrně nechce ani uvažovat. Řešením může být prioritizace, která ve střednědobé perspektivě rezignuje na přesvědčování každého.

Proenvironmentální úsilí v zemědělství rovněž potřebuje přestat zemědělce konceptualizovat jako extrémně racionální bytost, která se řídí převážně finančními kritérii a jíž v zavádění potřebných technických řešení brání pouze náklady a praktické překážky. A za třetí, stejně tak potřebuje o nich přestat uvažovat jako o zájmové skupině v politických diskusích. Potřebuje zemědělce více nahlížet jako sociální prostředí se svojí kulturou.

## Struktura studie

Shrnující studie se dělí do tří tematických okruhů, přičemž každý tvoří jedna nebo dvě kapitoly:

**První část** stručně shrnuje postoje českých farem ke krajinným strukturám, diskutuje konvenční přístup k agroenvironmentální politice a jeho hlavní limity (kapitoly 2 a 3).

**Druhá část** se zabývá bariérami na straně farem. Ptá se, co stojí v cestě používání proenvironmentálních řešení na farmách. Které farmy jsou k používání méně ochotné než jiné (kapitola 4) a proč je vlastně málo používají (kapitola 5)?

**Třetí část** prověřuje bariéry na straně veřejné politiky. Prozkoumává, jaké konkrétní překážky brání účinné účasti v agroenvironmentálních intervencích, nakolik k ní přispívá design státních podpor a jak ovlivňuje rozhodování farem (kapitola 6).

## PROJEKTOVÉ A PRAKTICKÉ IMPLIKACE

Patrně nejdůležitější praktické implikace pro projekt jsou:

- Patrně bude na místě uvažovat, zda a jak do designu řešení zařadit prvky, které by se pokoušely překonat kulturní bariéry (kapitola 5).
- Explicitní ověření kulturních bariér (kapitola 5) a opatření k jejich překonání by také mohlo být součástí rozhovorů na pilotních farmách.
- Patrně až výsledky těchto dvou kroků by případně vstupovaly do ekonomických analýz.

## 2. POSTOJE ČESKÝCH FAREM

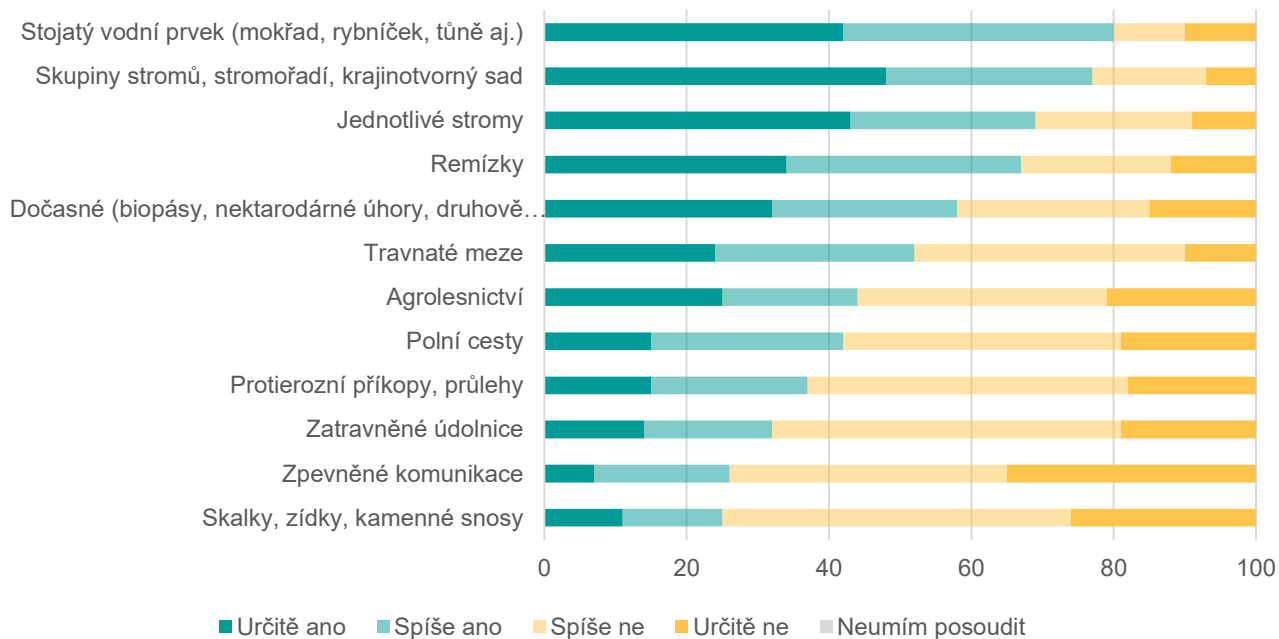
Pokud české farmy jsou specifické (viz kapitola 1), bude důležité prověřit domácí data. Jak se ke krajinným prvkům a/nebo adaptaci na změny klimatu staví tuzemští zemědělci? Otázka má dvě části: **jestli** farmy chtějí zavádět krajinné struktury (kapitola 2.1) a **proč** se tomu některé z nich brání (kapitola 2.2).

### 2.1. Postoje ke krajinným strukturám

#### Chtějí farmy krajinné struktury?

Členové Asociace soukromého zemědělství při orientačním šetření deklarovali, že by na své půdě chtěli více krajinných prvků. Více než polovina respondentů měla zájem hlavně o konvenčnější prvky jako mokřady, stromy, remízky nebo meze a také různé typy dočasných řešení na orné půdě (biopásy, nektarodárné úhory a podobně). Poptávka po účelových řešeních jako protierozních příkopech nebo zatravnění údolnic byla podstatně nižší, nicméně stále se pohybovala kolem jedné třetiny farem (Graf 1).

**Graf 1: Zájem o zavádění různých typů krajinných struktur mezi zemědělci (N=226)**



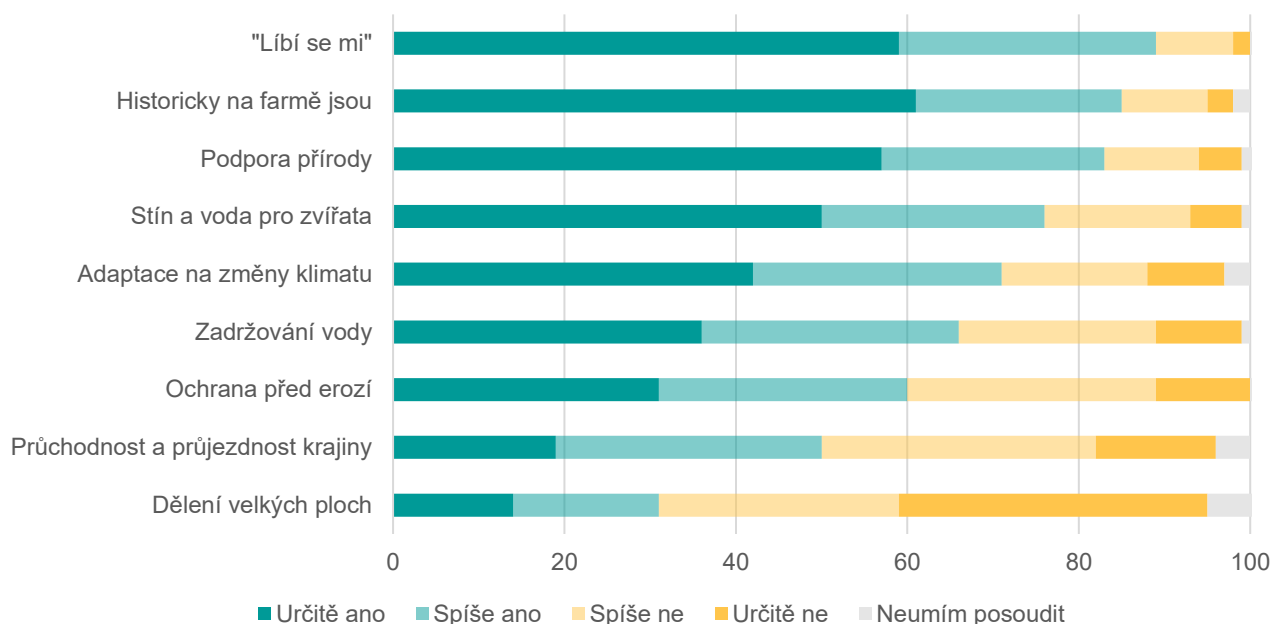
Zdroj: Projektový průzkum, únor 2025

## Proč by to dělali?

Zemědělci jako důvod, proč mají krajinné prvky na farmě, nejčastěji uvádějí – vedle historické přítomnosti – ryze altruistické důvody: estetiku krajiny nebo péči o přírodu (Graf 2). Až po nich řadí praktické přínosy jako adaptaci na změnu klimatu, retenci vody a ochranu před erozí. Nicméně i ty jsou relevantním argumentem pro zhruba dvě třetiny respondentů.

Podobných výzkumů vzniklo několik. Moravskoslezský kraj nechal podobnou sondu udělat mezi místními zemědělci (N=317). Motivace retencí vody či ochranou proti erozi byla celkem podobně silná, zatímco péči o přírodu a krajinný ráz jako důvod uvádělo asi 50 až 70 % dotazovaných.<sup>1</sup> Obě šetření se v tomto i dalších bodech shodují v hrubých rysech, ale liší v přesných důrazech.

**Graf 2: Motivace k zavádění krajinných struktur mezi zemědělci (N=226)**



Zdroj: Projektový průzkum, únor 2025

Rozdíly mohou mít poměrně triviální příčiny. Každé šetření se ptalo někoho jiného a trochu jinak. Může ale jít o reálný rozdíl, který je vidět až při detailnějším pohledu do dat. Moravskoslezská studie poskytuje důležité vhledy, ale nemusí být úplně reprezentativní. Více než třetinu vzorku tvořili ekologičtí zemědělci. Navíc provedla segmentaci do několika skupin podle postojů ke krajinným prvkům, přičemž 55 % dotazovaných je explicitně podporovalo – ale z těchto necelá

polovina uvedla, že zemědělství je pro ně hlavním zdrojem příjmů. Výsledky tudíž silně ovlivňují ekologičtí a hobby farmáři.

Převážně pozitivní postoje jsou navíc poněkud zavádějící. Významná část farem patrně krajinné prvky nechce. Při moravskoslezském šetření 26 % dotázaných uvedlo, že je o ně nemá zájem nebo vůči nim má přímo odpor. Přitom mezi nimi převažovaly profesionální konvenční farmy s vysokým podílem polních plodin: tedy segment, ve kterém je deficit poměrně vysoký.

## 2.2. Překážky krajinným strukturám

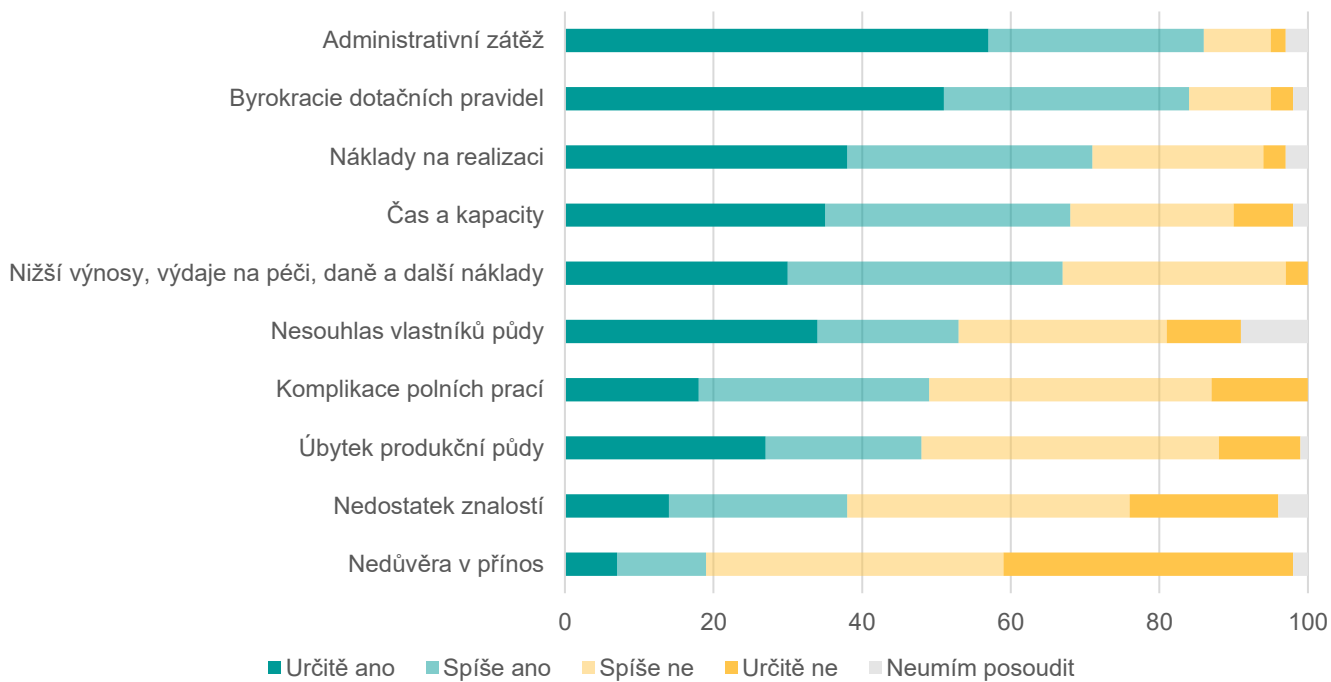
Jako hlavní překážky drtivá většina rodinných farem uvádí administrativní náročnost a byrokracii spojenou s čerpáním agroenvironmentálních podpor (Graf 3). Až po nich následují přímé nebo nepřímé finanční náklady, kterým čelí kolem dvou třetin dotázaných – stejně jako nedostatek času nebo kapacity na zavádění krajinných prvků.

Cílenější šetření, která se snaží získat přesnější vhled do uvažování českých farem, dávají nuancovanější obrázek. Potvrzují, že různé části sektoru se v přístupu k agroenvironmentálním řešením podstatně liší.

Nezanedbatelná část farem je novým krajinným strukturám v principu otevřená. Poukazují sice na ekonomické náklady<sup>2</sup>, přetížení každodenními povinnostmi<sup>3</sup>, administrativní náročnost<sup>2,4</sup>, byrokratické chování úřadů<sup>4</sup> či rigidní pravidla, která se rozcházejí se zavedenými postupy na farmě<sup>2,4</sup>. Nicméně o agroenvironmentální řešení obecně mají zájem.

Řada farem je nicméně předem skeptická. Důvodem ovšem nejsou pouze (a možná ani hlavně) produktivistické postoje. Šetření opakovaně přišla s postřehem, že významná část zemědělců se jeví být spíše frustrovaná než odmítavá. Jsou si vědomi, že především sucho představuje vážný problém pro hospodaření. Nevidí z něj však východisko. Proto pokračují v zažitých postupech.<sup>3,4</sup> Přitom si stěžují na společnost: na slabou podporu státu, tlak veřejnosti včetně nespravedlivě pociťované kritiky médií nebo na spotřebitele, kteří nakupují importované potraviny.<sup>3</sup>

**Graf 3: Pociťované překážky zavádění krajinných struktur mezi zemědělci (N=226)**



Zdroj: Projektový průzkum, únor 2025

## 3. RACIONÁLNÍ PŘÍSTUP K AGROENVIRONMENTÁLNÍ POLITICE

### 3.1. Proenvironmentální řešení

Proenvironmentální řešení přirozeně mají pro farmu ekonomické náklady a přínosy (k rozdílu mezi objektivní realitou a subjektivním vnímáním se ještě dostaneme). Náklady nepřekvapivě tvoří klíčovou bariéru, kterou je nutné překonat, pokud se mají řešení zavádět.

Náklady mají dva rozměry. Skoro každé proenvironmentální řešení vyvolává pro farmu přímé náklady. Musí na něj vyčlenit pracovní sílu, nakoupit osivo či sazenice a palivo. Možná potřebuje nechat udělat výsadbu či terénní úpravy nebo pořídit speciální techniku.

Za druhé jí vznikají náklady ušlých příležitostí.<sup>5</sup> Aby farma mohla udělat proenvironmentální řešení, často se musí něčeho vzdát. Krajinné struktury zaberou plochu, která by jinak dávala úrodu. Nebo se z nich šíří plevele na okolní pole.<sup>6</sup> Nižší spotřeba agrochemikálií může snížit hektarové výnosy. Neposečený pruh na louce znamená menší produkci sena. Výzkum ukazuje, že nižší úroda bývá často důvodem, proč jsou farmy zdrženlivé vůči agroenvironmentálním intervencím.<sup>6</sup> Pro některé farmy je ovšem bariérou také nejistota, jak vysokým nákladům ušlých příležitostí vlastně budou čelit.<sup>6</sup>

Často se objevují námitky, že ekonomická bilance je složitější. Farmám mohou z proenvironmentálních řešení plynout také přínosy (viz kapitola 6.4). Na rozdíl od některých průmyslových znečišťovatelů navíc prakticky nic neplatí za environmentální škody, například živiny splachované z polí do řek<sup>7</sup>; kdyby znečištění hradily, budou mít silnější motivaci ho snižovat. A jak připomínají někteří autoři, součástí faremních financí je také značná veřejná podpora, kterou dostávají od státu.

Každá z těchto námitek může mít nějakou ekonomickou logiku. Ale nic nemění na praktické realitě rozhodování, před nímž farma stojí. Rozhoduje se, jestli udělat proenvironmentální řešení, a proenvironmentální řešení vyžadují vícenáklady.

## 3.2. Agroenvironmentální intervence

Z ekonomické rozvahy proenvironmentálních řešení vychází konstrukce státních intervencí, které je podporují. Hodnota veřejných statků se dělí mezi celou společnost; kompletní náklady však nese samotná farma.<sup>8</sup> Pokud společnost chce, aby farmy poskytovaly ekosystémové služby, potřebuje najít nějaké řešení, jak pokrýt rozdíl mezi privátními náklady a veřejným zájmem.

Nabízejí se dvě strategie. Za prvé by farmy mohly podléhat nějaké formě regulací, kterými stát předepisuje povinná řešení. Zemědělství se – na rozdíl od průmyslových sektorů nebo lesnictví – tento přístup tradičně vyhýbal. Agrární sektor poměrně málo podléhá environmentálním regulacím *sensu stricto*. Patrně nejdůležitější výjimkou jsou pravidla povolování a používání pesticidů. Nicméně často se v evropském zemědělství používají kvaziregulace ve formě pravidel podmíněnosti (standardsy dobrého zemědělského a environmentálního stavu DZES). Nejde o explicitní regulaci: farma hypoteticky nemusí pravidla podmíněnosti dodržovat. Musí je dodržovat, pokud chce žádat o dotace. Protože ale o dotace žádá víceméně každá farma, DZES se prakticky stává ekvivalentem regulatorního standardu. Ultimátní rozhodnutí, jestli se proenvironmentální řešení na farmě bude dělat, nebo nikoli, činí (*de iure*, ale v případě podmíněnosti jen *de facto*) státní autorita.

Druhou strategií jsou různé podpory, které ultimátní rozhodnutí ponechávají na farmách (mohou, ale nemusí proenvironmentální řešení udělat), ovšem finančně je motivují, aby udělaly dobrovolná řešení. Proto některé evropské státy v osmdesátých letech začaly zavádět agroenvironmentální intervence.<sup>9</sup> Součástí Společné zemědělské politiky se začaly stávat po roce 1992. Později je doplnila další schémata, která v jejich aktuální inkarnaci coby ekoplátby jsou prakticky ekvivalentem agroenvironmentálních intervencí. Podobné podpory se v různých formách používají v různých částech světa včetně USA, Austrálie, Kanady nebo Švýcarska.

Konstrukce většiny intervencí bývá zhruba stejná. Po farmě požadují dobrovolná proenvironmentální řešení, která dodávají veřejné statky navíc k rutinnímu hospodaření (takže kritéria jsou striktnější než pravidla podmíněnosti). Náhradou nabízejí standardizovanou platbu, která bývá konstruována tak, aby pokrývala přímé náklady (vynaložené prostředky) i náklady ušlých příležitostí (ztrátu na příjmech).

Intervence jsou pro nás důležité ze dvou důvodů. Především farmy velkou část řešení dělají díky nebo dokonce kvůli státní podpoře. Náhrada nákladů – včetně kompenzace ztrát – umožňuje, aby řešení vůbec zaváděly. Farmy ve studiích opakovaně uvádějí, že bez plateb by nemohly řešení dělat a kdyby nepokračovaly, musí z intervence vystoupit.<sup>6</sup> Nepřekvapivě sazba podpory je

klíčovým faktorem, na němž závisí zavádění proenvironmentálních řešení.<sup>6,9,10</sup> Při vyšší kompenzaci farmy ochotněji farmy vstoupí do intervence.<sup>11</sup> Což samozřejmě neznamená, že by vyšší platby byly vždy lepší: překompenzace (přeplácení) nad rozumnou úroveň může být škodlivá.

Za druhé předmětem výzkumu, díky němuž máme představu o motivaci a bariérách při zavádění proenvironmentálních řešení, ve skutečnosti většinou bývají motivace a bariéry agroenvironmentálních podpor. Celkem to dává smysl. Veřejné rozpočty za dotační schémata utrácí miliardy eur ročně. Nepřekvapivě se proto výzkum často táže, nakolik jsou podpory efektivní, co brání většímu účinku a jak jejich dopad posílit.

### 3.3. Meze racionálního přístupu

Konvenční, racionální přístup státních intervencí – tedy kompenzace nákladů i ušlých příležitostí – z nemalé části plní svůj účel. Nejenže pro farmy je ekonomika skutečně klíčovou bariérou, a veřejná podpora tudíž nutnou podmínkou proenvironmentálních řešení. Některé výzkumy navíc ukázaly, že mohou přispívat i jinak. Část farem dělá proenvironmentální řešení nejen díky, ale doslova kvůli finanční podpoře: například jako elegantní opatření, jak získat příjem z málo produktivních pozemků.<sup>7</sup> Šetření z Británie nebo Austrálie dokonce ukázala, že dotační intervence někdy slouží jako první krok, kterým si farmy zvyknou řešení dělat a posléze v něm pokračují samy, bez státního financování.<sup>7</sup>

Předpoklady policymakerů se nepřekvapivě právě v bilanci nákladů a kompenzací nejvíce shodují s reálným rozhodováním farem.<sup>10</sup> Policymakeři napříč přinejmenším Evropou však mívají sklon k naivnímu a simplistickému předpokladu, že se farmy řídí ryze ekonomickými faktory.<sup>10</sup> Platí to rovněž pro stakeholdery, kteří do debaty vstupují z environmentální perspektivy. Vědci nebo environmentální organizace soustřeďují pozornost na účel a strukturu agrárních dotací.<sup>12,13</sup> A tady racionální přístup naráží na své meze.

Kritika v literatuře má několik témat. Někteří autoři se domnívají, že exkluzivní důraz na finanční kompenzace může být kontraproduktivní. Co když nevědomky podporují produktivistický étos?<sup>10</sup> Farmy nesporně potřebují agroenvironmentální intervence, aby kompenzovaly přímé a nepřímé náklady. Ale přinejmenším část zemědělců patrně má (nebo by mohla mít) také jiné hodnoty či priority. Ryze ekonomicky strukturované intervence mohou takové motivace vytlačovat, protože uvažování o proenvironmentálních řešeních redukuje na finanční rozvahu.<sup>10,14,15,16</sup> Vnímání proenvironmentálního řešení jako ryze ekonomické intervence by také mohlo podporovat cynický

dojem, že v něm o žádné environmentální přínosy vlastně nejde.<sup>10</sup> Data i teoretické předpoklady ukazují, že finanční odměna může být překážkou kooperativnímu chování a podkopávat morální motivace.<sup>14,17</sup> Konsekvencí racionálního přístupu také jsou státní podpory, jež vyhovují potřebám a rozhodovacím kritériím produktivistických zemědělců.<sup>10</sup> Přitom paradoxně právě oni patří mezi skupiny méně ochotné zavádět proenvironmentální řešení a často považují finanční kompenzaci za nedostatečnou.<sup>7</sup>

Klíčový problém proenvironmentálních řešení ovšem tkví v apriorním předpokladu, že farmář je *Homo oeconomicus*. Očekává v něm ekonomicky racionální bytost, která se řídí pouze finančními kritérii. Sečte náklady s přínosy a učiní rozhodnutí podle toho, zda se pod čarou objevil kladný, nebo záporný výsledek. Behaviorální ekonomie ovšem postupně poznala, že pro lidské volby může být přinejmenším stejně důležitá řada nefinančních rozměrů, hodnotových motivací a symbolických nákladů.<sup>11</sup>

Přitom speciálně v zemědělství je rozhodování komplexnější než ve velké části průmyslu nebo služeb.<sup>14</sup> Přispívá k tomu několik příčin. Ekonomická aktivita v něm mívá relativně malé rozměry<sup>14</sup>: bezmála celé evropské zemědělství včetně největších farem stále spadá mezi malé a střední podniky, takže se v něm málo vyskytují korporátní struktury řízení. Přitom jde o sektor se silnou rolí tradice a profesní kultury. Velká část výzkumu potvrzuje, že klíčovou součástí rozhodovacího procesu často bývají zvyky či apriorní postoje (viz kapitoly 4.4. a 5).

Proto je pravděpodobně nezbytné, aby intervence (včetně jejich implementace) reflektovaly kromě ekonomických také další faktory, které rozhodování farem ovlivňují. Pouze tak mohou být efektivní v odstraňování bariér, jež brání krajinné struktury zavádět.

Přitom ovšem musí brát v úvahu, že bariéry jsou dvojího druhu. Některé tvoří překážku zavádění samotných proenvironmentálních řešení. Jiné limitují účinnost státních intervencí, které by měly proenvironmentální řešení podporovat.

## 4. CHARAKTER FARMY A ZEMĚDĚLCE

Některé farmy jsou k proenvironmentálním řešením více či méně ochotné než jiné. Rozdělení přitom není ryze náhodné: na ochotě se podepisuje řada fyzických či ekonomických vlastností farmy a dokonce osobnostní charakter zemědělce, který dělá rozhodnutí.

### 4.1. Biofyzický charakter

Na ochotu zavádět proenvironmentální řešení by měl mít vliv prostý charakter pozemků. Příčina je evidentní. Pokud řešení snižují finanční výnos (což v některých případech nesporně platí) a pokud případná náhrada za ušlý zisk je vypočtena z průměrných podmínek (což obvykle bývá), nutně se méně vyplácí farmářům na úrodnější, ekonomicky produktivnější půdě. Na kvalitnějších polích jsou tedy vyšší náklady ušlých příležitostí<sup>5</sup> (viz kapitola 3.1). Schéma *Conservation Reserve Program* ve Spojených státech to reflektuje a do výše podpory započítává také kvalitu půdy.<sup>5</sup>

Částečně se tato preference projevuje už na úrovni regionů. Do agroenvironmentálních intervencí více vstupují farmáři na méně produktivní půdě (například na horách), na extenzivněji obhospodařovaných pozemcích nebo s travními porosty.<sup>9,10,11,18</sup> V Česku<sup>19</sup> i jinde<sup>18</sup> jsou proenvironmentální řešení častěji uplatňována na farmách v ANC – což by ovšem (kromě marginálního charakteru půdy) mohlo, ale nemuselo souviset také se silným zaměřením českých intervencí na travní porosty.

Platí to však i pro konkrétní volbu pozemků, kde se řešení aplikují. Řada studií ukazuje, že proenvironmentální řešení se častěji používají na méně úrodné půdě<sup>9,10,20</sup>, na prudkých svazích<sup>10</sup> nebo v místech s větším erozním rizikem<sup>20</sup>. Farmy je mohou vnímat jako rozumné řešení, jak využít méně výnosné plochy: nepřístupné kouty a okrajová pole daleko od farmy, zastíněná místa či podmáčené pozemky.<sup>11</sup> Právě na tom staví instrument pro prostorové rozmístování krajinných struktur, který vznikl na ČZU.<sup>21</sup>

Nemusí to ovšem platit vždy – přirozeně záleží na charakteru proenvironmentálního řešení. Zatímco například zavádění krajinných struktur nesporně zabírá část pole, naopak meziplodiny a podobná řešení mohou chránit půdu před erozí. Pak by mohly být prospěšnější (a tedy žádanější) na produktivnějších pozemcích. V části severoamerických studií se objevoval pozitivní

vztah mezi kvalitou půdy a proenvironmentálními řešeními.<sup>22</sup> Patrně to souviselo právě se snahou farmářů před degradací lépe chránit úrodnější pozemky.<sup>22</sup>

## 4.2. Ekonomický charakter

Kromě toho ovšem výzkum ukazuje, že proenvironmentální řešení mohou záviset také na ekonomickém profilu farmy. Asi nebude chybou počítat s tím, že, *ceteris paribus*, řešení budou ochotněji dělat spíše větší než menší podniky, spíše méně než více intenzivní nebo spíše ty, které hospodaří na své vlastní půdě, než propachtující cizí pozemky.

Reálné vztahy jsou ovšem komplikované a často protichůdné. Navíc studie je většinou sledují v izolaci, ovšem některé podniky mohou mít opačně působící charakteristiky (ochotnější jsou velké podniky a extenzivnější farmy, ale patrně není neplausibilní očekávat, že velké farmy se srovnatelnou orientací budou intenzivnější).

### Velikost farmy

Dobře to ilustruje velikost farmy. Řada studií prověřovala, jestli s rostoucí velikostí farmy stoupá, nebo klesá ochota zavádět proenvironmentální řešení. Výsledek bývá nejednoznačný: různé výsledky ukazují oběma směry.<sup>10,11,20,22</sup> Přinejmenším v Evropě nicméně převažují studie, které buď našly pozitivní vztah (větší farmy častěji zavádějí proenvironmentální řešení), nebo se v nich neobjevila žádná měřitelná souvislost<sup>5,18</sup>; větší zájem menších farem se objevuje poměrně vzácně.

Proč by vůbec měl existovat vztah mezi velikostí farmy a ochotou zavádět proenvironmentální řešení? Nabízí se řada vysvětlení. Větší farmy možná mají menší náklady ušlých příležitostí, protože mohou pružněji nasazovat techniku nebo s větší pravděpodobností někde na svých pozemcích najdou nějakou méně produktivní půdu.<sup>5</sup> Porovnávání navíc komplikují samotné metriky. Větší a menší farma znamená něco jiného v Rakousku a Česku, nemluvě o USA. Také na různá řešení mohou farmy reagovat různě. V jedné studii z Německa s velikostí farmy rostla ochota vstupovat do více ambiciózních řešení, zatímco do méně náročných nikoli.<sup>23</sup>

## **Intenzita**

Podobným případem, ale s přesně opačným směřováním, je vliv intenzity. Evropské farmy s větší spotřebou hnojiv, pesticidů nebo zavlažování či s vyššími stavy zvířat buď méně používají proenvironmentální řešení, nebo intenzita s participací nijak měřitelně nesouvisí; jen vzácně se vyskytují studie s pozitivním vztahem.<sup>5,11</sup> Očividně se nabízí paralela s naměřenou souvislostí mezi používáním proenvironmentálních řešení a produktivitou půdy: farmy s menším výnosem mají také nižší náklady ušlých příležitostí.

Speciálním případem jsou ekologičtí zemědělci, kteří z podstaty věci používají méně intenzivní pěstitelské postupy než konvenční farmy.<sup>9</sup> Na papíře jsou tedy konzistentní s naměřeným trendem. Ale v jejich případě příčinou nemusí být nízká intenzita sama o sobě, nýbrž filozofie, která paralelně zahrnuje menší vstupy i používání proaktivních opatření.

## **Vlastnictví půdy**

Panuje rozšířený předpoklad, že důležitým faktorem při rozhodování o proenvironmentálních řešeních může být vlastnictví pozemků. Konvenční vysvětlení má dvě části. Za prvé předpokládá, že farmy mají silnější motivaci systematicky pečovat o zdraví své vlastní půdy. Za druhé se očekává, že některé typy řešení mohou být komplikované na propachtovaných pozemcích, kde farmy kvůli nejistotě nechtějí vstupovat do dlouhodobých závazků a/nebo přímo potřebují souhlas vlastníka k trvalejším změnám (výsadba dřevin, terénní úpravy apod.).<sup>6,9</sup> Obě vysvětlení patrně budou mít větší váhu speciálně v českých poměrech silně fragmentovaného vlastnictví a vysokého podílu pachtu na zemědělské půdě.

Empirická data tento předpoklad v principu podporují. České farmy na propachtované půdě používají širokořádké (tj. erozně rizikovější) plodiny dvaapůlkrát častěji než na své vlastní; délka nepřerušovaného svahu na půdním bloku bývá také dvaapůlkrát větší a dvakrát častěji aplikují vrstevnicové obdělávání či zlepšující plodiny.<sup>24</sup> Větší ochota k proenvironmentálním řešením na vlastní půdě převažuje u farem napříč Evropou.<sup>11</sup> Může ovšem záviset na místních podmínkách. V Rakousku má vlastnictví malý vliv kvůli poměrně silným právům pachtýřů.<sup>10</sup>

Pozoruhodný je přitom rozdíl mezi evropskými a severoamerickými farmami. Studie z USA či Kanady většinou ukazují, že vlastnictví půdy nemá žádný měřitelný vliv; v menšině případů, kde se vztah ukazuje, výsledky směřují na obě strany, k větší ochotě na vlastní i na pronajaté půdě.<sup>20,22</sup> Prakticky totéž platí pro rozdíly mezi rodinnými a korporátními farmami v USA.<sup>22</sup>

## Zdroje příjmů

K zavádění proenvironmentálních řešení bývají často ochotnější zemědělci, kteří mají důležitý vedlejší příjem.<sup>9,10,11,18</sup> Výsledky jsou ovšem nejednoznačné a neplatí univerzálně.<sup>10,18</sup> K trendu mohou přispívat asi dvě různé příčiny. Zemědělci, kteří žijí ještě další (a někdy možná hlavní) profesní život, nemají svoji identitu tolik spojenou s farmařením a kulturou agrární produkce (viz kapitola 5). A za druhé domácnosti více ekonomicky závislé na farmě potřebují bezpečnější příjem ze zemědělského odbytů, a proto jsou méně ochotné zavádět nové přístupy.<sup>9</sup>

## Struktura pracovní síly

Farmy s více zaměstnanci<sup>5</sup> nebo ty, které mají větší podíl zaměstnanců (tj. nikoli členů rodiny) v pracovní síle<sup>9</sup>, častěji dělají proenvironmentální řešení. Nejpravděpodobnější příčina je opět očividná. Větší podniky s aparátem zaměstnanců mají kapacitu vyčlenit pracovníky na plánování, přípravu a organizaci prací, a tudíž větší flexibilitu zavádět nová řešení.<sup>5</sup>

Neplatí to ovšem všude a vždy. Řada evropských studií žádný měřitelný vztah nenašla.<sup>5,18</sup> Prakticky totéž platí pro Spojené státy, kde v některých případech platil dokonce opak: záporný vztah mezi podílem zaměstnanců na pracovní síle a zaváděním řešení.<sup>5,20,22</sup> Patrně to může souviset s povahou prováděných řešení. Některá jsou natolik nenáročná na pracovní sílu, že dostupnost vyčlenitelných zaměstnanců na ně nemá prakticky žádný vliv.<sup>18</sup> Vysázet stromořadí nebo vytvořit novou tůň vyžaduje nemalé plánování, organizaci, nákup materiálu a organizaci prací; ale vytvořit kvetoucí biopás v poli prakticky neznamená žádnou práci navíc oproti seti sousední plodiny kromě toho, že je potřeba pořídit a použít jiné osivo.

## Ekonomická orientace

Metriky, které sledují ekonomický výkon farmy, někdy ukazují poněkud kontraintuitivní výsledky. V jedné studii z jižní Itálie se ukázalo, že farmy, jež mají explicitní podnikatelský plán, také častěji zavádějí proenvironmentální řešení – ovšem kromě těch, které svůj plán cíleně orientují na investice do expanze na nové pozemky.<sup>9</sup>

Poměrně konzistentní vliv má specializace farmy. Proaktivní opatření méně používají farmy s ornou půdou<sup>11</sup> nebo ovocnáři<sup>11,18</sup>. Častější jsou v pastevních podnicích<sup>9,11,25</sup> a na smíšených farmách jich přibývá s rostoucím podílem živočišné výroby.<sup>9</sup> Patrně ale záleží na konkrétním druhu chovaných zvířat. V Irsku je více proenvironmentálních řešení na farmách s masným skotem

nebo ovce než u mléčného skotu.<sup>9</sup> Stejný vztah se občas objevuje také jinde v Evropě, jakkoli často není žádný měřitelný rozdíl.<sup>18</sup>

### **Předchozí zkušenost**

Vliv na ochotu farem používat proenvironmentální řešení mívá často jejich vlastní předchozí zkušenost. Přestože design intervencí je v principu v rukou policymakerů (jaké intervence nastaví, s takovými budou farmy mít zkušenosti), s dosavadními zkušenostmi už dost dobře nelze nic ex post udělat.

Předchozí účast v agroenvironmentálních intervencích systematicky a konzistentně zvyšuje ochotu evropských farem do nich dále vstupovat.<sup>11,25,26</sup> Nabízí se několik různých příčin, proč by tomu mělo být. Farmy mohou získávat praktické dovednosti a znalosti nejen konkrétního řešení, ale celého modelu hospodaření, jehož se posléze drží.<sup>11,26</sup> Předchozí zkušenost tudíž snižuje transakční náklady.<sup>18</sup> Příkladně v jednom studovaném britském případě s předchozí zkušeností rostla dokonce biodiverzita čmeláků na farmě.<sup>27</sup>

Platí přitom rovněž analogická kauzalita s opačnými znaménky: větší zkušenost s intenzivním zemědělstvím naopak snižuje sklon k proenvironmentálním rozhodnutím na farmě.<sup>26</sup> Farmy mají sklon intuitivně a bez většího rozmyšlení volit postupy, které už používají.<sup>26</sup> Za druhé si předchozí zkušeností mohou vybudovat pozitivní vztah k řešením, zvyknout si na ně a ztratit vůči nim mentální bariéry.<sup>11,26</sup> Stávají se pro ně zavedeným, normálním modelem produkce.<sup>26</sup> Není bez zajímavosti, že severoamerické výsledky jsou podstatně komplikovanější a objevuje se v nich mix pozitivních i negativních vztahů<sup>22</sup>, popřípadě studií bez měřitelných rozdílů<sup>20</sup>.

## **4.3. Sociodemografický charakter**

Většina farem v Evropě i Severní Americe jsou stále rodinné podniky. Proto kromě fyzických poměrů a ekonomické struktury farmy lze sledovat také osobní charakteristiky zemědělců, kteří je provozují. Na českém venkově, kde na většině půdy hospodaří právnické osoby, vypovídací schopnost těchto dat nutně narazí na praktické meze. Patrně ale naznačuje vzorce, jež se kromě rodinných farem – které v Česku mohou být menšinové, nikoli ale nedůležité – mohou promítat také do rozhodování také faremních manažerů.

Sociodemografické proměnné se často zkoumají, protože jsou to snadno dostupná a měřitelná data.<sup>22</sup> Není nic triviálnějšího než se zemědělce zeptat na pohlaví, věk a vzdělání – na to odpoví asi dokonce ještě rychleji než na otázku, kolik má farma hektarů nebo jaké procento tvoří trvalé travní porosty – a odpovědi porovnat s účastí na dotačních intervencích.

Výsledky však často bývají málo významné a někdy protichůdné.<sup>5</sup> Navíc sociodemografická data mají omezený praktický užitek. Nedá se podle nich dělat rozumně praktická rozhodnutí. Pokud by výzkum zjistil, že proenvironmentální řešení více zavádějí dejme tomu menší nebo podhorské farmy, není nemožné si představit, že stát své dotace nastaví na tyto segmenty. Určitě ale nebude provozovat agroenvironmentální intervenci pro ženy nebo pro zemědělce s vysokoškolským vzděláním. Nezbyvá než pasivně vzít na vědomí, že některé skupiny zemědělců do intervencí budou možná vstupovat méně než jiné.

## **Věk**

Mladší zemědělci většinou používají proenvironmentální řešení častěji než starší.<sup>25,26</sup> Silnější ochotu ukazují skoro všechna evropská porovnání.<sup>11,18</sup> Podle jedné studie z Belgie a USA ochota roste zhruba do 42 let věku, kdy se trend otočí a začne opět klesat.<sup>11</sup> Vztah ale neplatí konzistentně.<sup>26</sup> Objevily se také opačné případy, kde starší zemědělci dělají více<sup>9,18,20,22,26</sup>, a řada studií z Evropy i Severní Ameriky neukazuje žádný měřitelný vztah<sup>18,20</sup>.

Silnější preference mladších farmářů může mít několik potenciálních vysvětlení – jež se ovšem vesměs vzájemně nevylučují a mohou platit paralelně. Postoje mohou být odrazem generační obměny. Na farmy přicházejí lidé, kteří vyrostli v době, kdy relativně roste zájem o přírodu či krajinu a ubývá orientace na materiální výsledky.<sup>26</sup> Sice pořád potřebují finančně prosperovat, ale starost o environmentální rozměr hospodaření se pro ně stává tématem. Nebo mohou mít vysloveně praktické, individuální příčiny. Starší zemědělci už nemusí mít tolik fyzických sil provádět velké změny.<sup>26</sup> Konzistentní by s tím bylo pozoruhodné zjištění několika studií, že zdravější zemědělci dělají více proenvironmentálních řešení.<sup>11</sup> Starší zemědělci také už mají svůj zavedený model<sup>6</sup>, na který si zvykli. Chystají se na předání farmy, nedělají už velké změny<sup>6,26</sup> a pokud jsou ochotni k zavádění řešení, pak spíše ke krátkodobých.<sup>9,26</sup>

Praktickými důvody by šlo smysluplně vysvětlovat také vzácnější případy s opačnými trendy. Některá řešení mohou vyžadovat tradičnější přístupy k hospodaření, s nimiž má starší generace více zkušeností.<sup>9,18</sup> Americká data koneckonců naznačují, že silnější ochota mladších zemědělců

platí jen pro některé typy řešení.<sup>22</sup> Starší zemědělci také mohou mít sklon zpomalovat a klást menší důraz na (finanční) výsledky.<sup>26</sup>

## **Gender**

Farmářky používají více proenvironmentálních řešení než farmáři.<sup>11</sup> Častěji vstupují do agroenvironmentálních intervencí, častěji používají řešení z vlastní iniciativy, častěji přecházejí na ekologické zemědělství a častěji podporují biodiverzitu na farmě.<sup>26</sup> Neplatí to ovšem univerzálně – některá porovnání opět nenaměřila žádný vztah.<sup>26</sup> Různí autoři nabídli řadu vysvětlení tohoto fenoménu. Některá uvažují, že by příčinou mohla být razantní proměna genderových rolí v zemědělství, k níž došlo s nástupem mechanizace.<sup>26</sup> Kromě bezprostředních kauzálních příčin ovšem mohou souviset také s konzistentně více proenvironmentálními postoji žen v západních společnostech.<sup>11</sup>

## **Vzdělání**

S formálním vzděláním zemědělce často roste účast v intervencích, investice do proenvironmentálních řešení na farmách či pozitivní postoje k ekologickému zemědělství.<sup>9,10,11,18,20,22,26</sup> Převažují ovšem studie, jež nenašly žádnou měřitelnou souvislost; některé dokonce naopak zjistily negativní vztah.<sup>9,11,18,20,22,26</sup> Výsledky se také mohou lišit podle toho, o jaké řešení jde. V severoamerických studiích se pozitivní vliv vzdělání soustavněji objevoval především u krajinných struktur nebo péče o půdu, zatímco u managementu živin či ochrany vodních zdrojů se projevoval slaběji.<sup>22</sup>

Nekonzistentní výsledky opět mohou mít vícero příčin. Ale v tomto případě do nich vstupuje dodatečná komplikace: vzdělání se měří různými metrikami<sup>26</sup>, které by snadno mohly být i protichůdné. Většina studií sledovala nejvyšší dosažené vzdělání nebo počet let strávených vzděláváním.<sup>11,18</sup> Pro rozhodování zemědělců ovšem může být důležitější zemědělské vzdělání nebo dokonce specializovaný agroenvironmentální výcvik. Pro takové metriky jsou data podstatně řidší (a mohla by se i hůře porovnávat); dílčí studie ale rovněž potvrzují pozitivní vztah.<sup>11,18</sup> Navíc vzdělání nemusí ve všech segmentech farem působit stejně: například podrobnější statistické analýzy naznačují, že mezi zemědělci, kteří jsou k proenvironmentálním řešením pasivnější, ochota naopak s vyšším vzděláním ještě více klesá.<sup>18</sup>

Proč by zemědělci s vyšším vzděláním měli být více otevřeni proenvironmentálním řešením? Nabízí se několik plausibilních příčin.<sup>26</sup> Vzdělání by mohlo mít přímý vliv na postoje – ovšem postoje se nemusí dále promítat do chování, a tudíž do praktických rozhodnutí.<sup>26</sup> Nebo (budoucí) zemědělci s rostoucím vzděláním mohou více a více času trávit ve společenském prostředí, kde převažují proenvironmentální přístupy.<sup>26</sup> A konečně: vzdělání může ryze prakticky zvyšovat technické kapacity farmářů, schopnost řešit složitější úkoly nebo porozumět komplexním ekosystémovým službám či environmentálním rizikům.<sup>11,26</sup>

## 4.4. Osobnost a postoje zemědělce

### Osobnostní rysy

Na rozhodnutí, jestli aplikovat proenvironmentální řešení, mají vliv také osobnostní rysy zemědělce. Je více, nebo méně otevřený změnám, ochotný riskovat nebo svědomitý? Není to příliš překvapivé – podobně osobnost má vliv na rozhodnutí například o vakcinaci zvířat nebo investicích do welfare.<sup>8</sup>

Proenvironmentální řešení více používají zemědělci, kteří osobně skórují vysoko v empatii nebo důrazu na morálku<sup>8</sup>, jsou povahou extravertní<sup>8</sup>, svědomití<sup>8</sup> a otevření vůči novým zkušenostem<sup>5,8,9,10,28</sup>. Právě otevřenost je asi nejvíce sledovaný osobnostní rys<sup>5</sup>, protože velká část zemědělců mívá opačné nastavení: systematicky preferují zachování statu quo<sup>8</sup>) a bývá mezi nimi silný sklon k setrvačnosti<sup>8</sup>.

Evropští zemědělci bývají málo tolerantní k riziku.<sup>8</sup> Averzí k riziku sledovalo několik studií a konzistentně zjišťovaly, že s rostoucí intenzitou tohoto osobnostního rysu roste participace na agroenvironmentálních intervencích.<sup>5</sup> Na první pohled by šlo o překvapivý výsledek. Neměli by se zemědělci neochotní riskovat spíše držet stranou nových přístupů? Nejpravděpodobnějším vysvětlením bude, že intervence snižují meziroční výkyvy v příjmech<sup>5</sup> (viz kapitola 6.4). Farma většinou několik let dopředu ví, jakou částku bude dostávat, pokud vstoupí do intervence – a proto mohou být atraktivní pro opatrnější zemědělce. Naopak zemědělci tolerantní k riziku ochotněji vstupují do ekologického zemědělství.<sup>8</sup>

Pro rozhodování zemědělce přitom není důležité, jestli uvažovaná řešení skutečně představují riziko pro ekonomiku farmy. Rozhodující je percepce, která se mezi zemědělci liší.<sup>8</sup> Pokud měl špatné zkušenosti s intervencí, mohou se v něm nést delší dobu (viz kapitola 4.2).<sup>8</sup>

S pozitivním přístupem zemědělce k inovacím někdy roste aplikace proenvironmentálních řešení – ale v jiných studiích naopak klesá.<sup>18</sup> Nekonzistence může plynout z toho, že podpora inovacím potenciálně vede protichůdnými směry: inovativnější farmy se mohou snažit o větší udržitelnost, nebo také o intenzivnější výrobu. Proto vztah pravděpodobně závisí na konkrétní formě zaváděného řešení.

## **Cíle farmáře**

Na praktické rozhodnutí má vliv, o co zemědělec svým hospodařením implicitně usiluje.<sup>8,18</sup> Každá farma musí být rentabilní. Ale majitelé mohou sledovat různé filozofie. Někteří hospodaří proto, aby maximalizovali profit; jiní třeba chtějí pokračovat v rodinné selské tradici a rentabilita je pro ně pouze prostředkem, jak se ekonomicky udržet.<sup>8</sup> Oba (a případně další) přístupy se samozřejmě nevylučují. Nicméně proenvironmentální řešení konzistentně více používají zemědělci, kteří své hospodaření identifikují s péčí o krajinu nebo se životním stylem spíše než s ekonomickými cíli.<sup>8</sup>

## **Proenvironmentální postoje**

Na první pohled dává smysl, aby vztah mezi proenvironmentálními postoji zemědělců a používáním proenvironmentálních řešení byl pozitivní. Zemědělci, kteří mají starost o přírodu, o ni nejspíš budou více pečovat na také své vlastní půdě. Výzkum však ukazuje, že souvislost mezi názory a chováním je komplikovanější a často poměrně slabá.

Řada studií skutečně potvrdila, že zemědělci s proenvironmentálním uvažováním častěji zavádějí proenvironmentální řešení.<sup>8,9,10,11</sup> Velká část šetření ale nenašla žádný – pozitivní ani negativní – měřitelný vztah.<sup>5,25</sup> Jaké konkrétní názory ovšem porovnááme? Proenvironmentální postoje mají přinejmenším tři různé rozměry: Považuje zemědělec osobně za důležité pečovat o přírodu? Vnímá environmentální hrozby? A vidí v navrženém řešení skutečně užitek?

Proenvironmentální řešení nepřekvapivě častěji používají zemědělci, kteří se identifikují s proenvironmentálními hodnotami<sup>6,10,18,20</sup> nebo za důležitou považují kvalitu života<sup>6</sup>. Rovněž panuje silný pozitivní vztah mezi zaváděním řešení a osobním smyslem pro pouto s přírodou<sup>6,11</sup>

či důrazem na kulturní a historickou hodnotu krajiny<sup>6</sup>. A platí také opačný fenomén: pokud zemědělci vidí v přírodě riziko či hrozbu, mívají větší sklon ji získat pod kontrolu například aplikací pesticidů.<sup>11</sup>

Větší povědomí o environmentálních hrozbách – nebo silnější subjektivní vnímání jejich důležitosti – přispívá k účasti na intervencích, popřípadě nemá žádný vztah.<sup>10,18,22</sup> Pokud zemědělci považují změny klimatu za vážné riziko pro farmaření, častěji zavádějí adaptační řešení.<sup>8</sup> Pro znalost (nebo percepci) degradace půdy platí totéž.<sup>20</sup> Silnější sklon vnímat a řešit nejvážnější environmentální rizika – například erozi nebo klimatické extrémny – mívají zemědělci, kteří se s nimi osobně setkali.<sup>8,18</sup> Pokud farmář zažil extrémní sucho, patrně bude mít větší sklon používat řešení, které mu předejdou.<sup>8</sup> Platí tady prakticky totéž jako pro negativní zkušenosti se vstupem do státních intervencí (viz kapitola 4.2), jenomže s opačným znaménkem. Používání proenvironmentálních řešení také pozitivně souvisí s faktickými znalostmi environmentálních problémů<sup>11</sup>, přehledem o přírodě a ekosystémech<sup>11</sup> nebo o řešeních samotných<sup>20</sup>. Příčinou není nutně přímá souvislost – pokud rozumím problému, jsem silněji motivován mu čelit. Kauzalita může být nepřímá. Znalosti se promítají do osobních norem, jež v dalším kroku formují chování.<sup>25</sup>

Zemědělci nepřekvapivě bývají více ochotni používat proenvironmentální řešení, pokud důvěřují, že budou skutečně užitečná.<sup>8</sup> Mohou přitom stačit i poměrně dílčí, ale uchopitelné přínosy, například podpora konkrétních druhů či biotopů.<sup>10</sup> K pocitu, že řešení má praktický užitek, přispívá také povědomí o řešeném environmentálním problému.<sup>18</sup> A naopak nedůvěra v praktický smysl se reálně negativně propisuje do neochoty vstupovat do intervencí.<sup>6</sup> Někteří zemědělci si přímo myslí, že špatně navržené intervence škodí přírodě.<sup>6</sup> Příčinou nedůvěry přitom mohou být i jenom nekonzistentní výsledky, které zemědělci interpretují jako známku neúspěchu. Nejistá účinnost půdoochranných řešení je důležitou překážkou jejich používání ze strany farem.<sup>8</sup>

Ke vztahu mezi postoji a rozhodováním ovšem mohou přistupovat další faktory. Někteří zemědělci například do intervence vstoupí především kvůli dotaci bez ohledu na to, co si myslí o jeho smysluplnosti.<sup>5</sup> Patrně také záleží na tom, jaké postoje se přesně měří. Některé studie našly neutrální vztah mezi postoji a participací – jenomže šlo prakticky výhradně o šetření, které prověřovala environmentální postoje obecně, bez konkrétního vztahu k zemědělství.<sup>5</sup> A samozřejmě sebevyšší povědomí a sebezpozitivnější postoje samy o sobě nestačí, aby se zemědělci rozhodli dělat potřebná řešení. Stojí jim v cestě nejen praktické, zejména ekonomické překážky (viz kapitoly 3 a 6), ale také další osobní bariéry, například zvyky.<sup>25</sup>

## Důvěra ve stát

Pro velkou část farem rozhodnutí udělat proenvironmentální řešení se *de facto* rovná rozhodnutí vstoupit do agroenvironmentálního kontraktu se státem. Stát v tomto kontraktu obvykle reprezentují platební agentury (viz kapitola 6).

Nicméně výzkum ukazuje, že na ochotě spolupracovat se podepisuje i podstatně fundamentálnější důvěra ve stát a jeho instituce.<sup>5,9</sup> Souvislost není těžké domyslet. Pokud potenciální příjemci dotací považují stát ponejvíce za vnucenou a/nebo nekompetentní autoritu, mají sklon se vyhýbat kontaktu s ním, brát méně vážně jeho informace a nevstupovat do jeho intervencí. Účast na intervencích v Austrálii bývá měřitelně nižší v regionech, kde populace v průměru méně důvěřuje státu.<sup>7</sup> Patrně to platí hlavně pro řešení, která farmy méně znají a mohou k nim přistupovat s předchozími pochybnostmi.<sup>5</sup> Naopak větší ochotu zavádět proenvironmentální řešení mívají zemědělci, kteří svoji roli ve společnosti považují za důležitou.<sup>10</sup> A pro důvěru je možná důležité očekávání, že obě strany – stát a farma – budou nejen formálně naplňovat kontrakt, ale také to dělat oboustranně výhodným způsobem.<sup>18</sup>

Stát může o důvěru dále přicházet, pokud farmy mají špatné zkušenosti s účastí v intervencích. Rigidní schémata, vysoké administrativní nároky a striktní kontroly zemědělce obtěžují a zvyšují práh pro vstup do intervencí z ryze praktických důvodů (viz kapitola 6). Mají ale také psychologický dopad. Platební agentury (a stát obecně) kvůli nim přicházejí o neformální legitimitu. Zemědělci v nich přestávají vidět partnera, kterému jde o pozitivní změnu v krajině, nýbrž soupeře s prioritou v papírování.

## PRAKTICKÉ A PROJEKTOVÉ IMPLIKACE

- Charakter farmy či zemědělce může mít důležitý dopad a musí se s ním počítat. Ale některé rozměry se z podstaty věci nedají změnit. Jiné se mění velmi pomalu, v rozměru generací. Proto nezbývá než s ním počítat jako s kontextem.
- Některé farmy jsou ochotnější k proenvironmentálním řešením než jiné: možná by stačilo prostě tuto triviální skutečnost vzít na vědomí. Ale může být užitečné uvažovat o praktických řešeních. Nabízejí se patrně tři přístupy nebo typy opatření:
- **Prioritizovat:** Přirozeně se nabízí jako řešení. Intervence by mohly být cíleně konstruované tak, aby přednostně obsluhovaly některé ochotnější segmenty farem. V řadě případů to není realistické: státní podpory dost dobře nemohou preferovat ženy

nebo vzdělanější zemědělce s vyšším vzděláním. Lze ale uvažovat také o intervencích, které by vědomě cílily například na farmy s méně výnosnou půdou a přizpůsobily tomu sazby. Nebo naopak připravit intervence designované na míru náročnějším segmentům farem.

- Segmentovat implementaci: Podobným řešením mohou být intervence cíleně designované a/nebo implementované (obsah, prezentace, podpora, znalostní asistence aj.) pro dílčí segmenty farem. Lze nabídnout podpory, jež budou nastavené na různé přírodní podmínky; obdobně ale jde nastavit repertoár titulů, které by obsluhovaly farmy s různými postoji a přístupy k hospodaření.
- Přijmout realitu: Možná policymakeři (a také environmentální stakeholdeři, kteří mají ambici politiky ovlivňovat) potřebují prostě vzít na vědomí, že část farem v dohledné době nebude ochotna do intervencí vstoupit. Nemalý segment zemědělců patrně nechce o krajinných strukturách a podobných řešeních ani uvažovat.
- Což by bezesporu byla vážná, nikoli však fatální komplikace. Pokud by účinná proenvironmentální řešení zavedly dejme tomu střední desítky procent českých farem, nesporně by šlo o významný pokrok se silným dopadem na klimatickou resilienci venkova a krajiny. Střední desítky procent jsou určitě méně optimální než sto procent; nicméně žádná ze stávajících intervencí beztak nepředpokládá, že by se k takovým hodnotám dostal. Není nezbytné investovat kapacitu státu (a nestátních organizací) do přesvědčování každé farmy.

## 5. FAREMNÍ KULTURA

Zemědělci se navzájem liší v postojích vůči konkrétním řešením, hospodaření s krajinou, cílům své práce nebo koneckonců státu. Novější výzkum ovšem také postupně ukazuje, že rozhodování významně předurčuje rovněž společná a specifická kultura: systém sdílených názorů, hodnot, zvyků a vzorců chování.

### 5.1. Skupinová identita

Všichni míváme kolektivní smysl pro příslušnost k nějaké skupině: etniku, genderu, profesi, politickému hnutí atd. Každá skupina má svoji specifickou zkušenost se světem a společně se k němu vztahuje. Když se jednotlivec začne na své okolí dívat očima této skupiny, přijímá skupinovou identitu.<sup>29</sup> Identita se často silně promítá do našeho uvažování o tom, kým se cítíme být a jak přemýšlíme o světě. A zemědělství patří mezi obory se silnou identitou.

Zemědělci samozřejmě nejsou homogenní skupina. Nepřekvapivě se liší postoje i rozhodování ekologických a konvenčních zemědělců; různí majitelé farem také sledují různé filozofie a cíle svého hospodaření (viz kapitola 4.4). Postupně vzniklo několik formálních typologií, které dělí zemědělce do kategorií podle jejich privátních postojů a přístupů k hospodaření.<sup>30,31</sup> Nicméně navzdory této variabilitě existuje také sdílená identita zemědělce, která se do značné míry odvozuje od specifického charakteru profese. Určuje, jak zemědělec sám sebe vidí či s kým porovnává své chování.<sup>16</sup> Klade silný důraz na konzervativní pojetí práce, viditelné výsledky a kolektivní chápání společenské odpovědnosti.

K formování této skupinové identity může přispívat defenzivní postoj k okolnímu světu. Zemědělství se často vidí jako sektor pod tlakem. Příčinou je několik paralelních faktorů: ekonomické síly, kterým soustavně čelí; komplikovaný vztah mezi městem a venkovem; i triviální fakt, že se zemědělci stali minoritou: poprvé po sedmi tisíciletích ve společnosti drtivě převažují ne-zemědělci. Součástí sdílené identity je implicitní konflikt farem s ne-zemědělci, které reprezentují skupiny, jež v očích mnoha farmářů k tlaku přispívají: velcí odběratelé, environmentalisté, vědci a především urbánní byrokracie (včetně evropských institucí).<sup>32</sup>

## 5.2. Sdílené normy

Součástí identity jsou sdílené normy: společné představy o tom, jak se správný zemědělec chová. Sociologický výzkum popisuje vzor dobrého farmáře, který agrární kultura zřejmě ve velkém sdílí a jenž ve značné míře směřuje postoje i rozhodování zemědělců. Na něm zemědělci ukazují svoji kompetenci, skrze něj vědomě či podvědomě přijímají hodnoty, pravidla a vzorce chování, jež skupinově sdílejí.<sup>32</sup> Kombinuje společenskou odpovědnost s profesní kompetentností.<sup>32</sup>

Evropské zemědělství se tradičně chápe jako poslání: nejen profese či privátní podnikání. Morální imperativ, kterým se řídí, se pravděpodobně měnil. Z historické literatury se dá vytušit, že v minulosti jím byl dobrý hospodář, který živí rodinu.<sup>32</sup> Během devatenáctého století – s rostoucími výnosy a vstupem zemědělců na komerční trhy, urbanizací a formováním moderního státu – zemědělci začali sami o sobě uvažovat jako o společenství, které potřebuje takzvaně živit národ, respektive později svět. Během uplynulých přibližně čtyřiceti let k tomu přibývá image multifunkčního zemědělství, které pečuje o krajinu.<sup>32</sup>

Pro proenvironmentální řešení je ale důležitější druhý rozměr: profesní kompetentnost. Aby zemědělec mohl demonstrovat své dovednosti, potřebuje sdílený obraz správného hospodaření s konkrétními symbolickými indikátory, podle nichž ho každý může rozpoznat.<sup>32</sup> Kdo je dobrý farmář a jak se pozná? Paradoxně k tomu nejsou vhodné výnosy a zejména finanční výsledky farmy. Bývají na farmě špatně viditelné (profit je vidět v účetnictví, nikoli na poli)<sup>32,33</sup> a zemědělec je nemá pod kontrolou, protože se na nich podepisují externí vlivy (počasí, cena komodit atd.). Proto agrární kultura rozpoznává zemědělcovy kompetence především na fyzickém vzhladu hospodaření: půdy, plodin a zvířat.

Sdíleným indikátorem je soulad se sociální normou krajiny, která je upravená, čistá a uspořádaná: uklizené krajiny.<sup>33</sup> Profesní komunita ve svébytné estetice sdílí neformální standard dobrého farmáře. Přestože obsah může podléhat regionálním rozdílům<sup>32</sup>, naplňují ho konkrétní agrotechnické praktiky a především symboly: přímé řádky, pravidelné a rovné koleje, rovnoměrná výška a hustota plodin, uniformní barva pole.<sup>15,33,34</sup> Uklizená krajina potvrzuje zemědělcovy dovednosti.<sup>15,33</sup>

Estetika ovšem není samoučelná. Neuklizená krajina je vnímána jako příznak plýtvání a neefektivního hospodaření. Každý ze symbolů má racionální smysl, který reálně koresponduje s pěstebními výsledky.<sup>34</sup>

Kompetentní zemědělec je ovšem umí nejen naplňovat. Také je rozpoznává na půdě svých sousedů a sousedů svých sousedů. Protože rozumí každodenním postupům, z fyzického vzhledu pozemků dokáže vyčíst, jak si hospodář počínal při polních pracích nebo údržbě techniky.<sup>33,35</sup> Pole slouží jako neformální vizitka, podepisuje se na prestiži a reputaci farmy.<sup>34</sup>

Přítom výzkum ukazuje, že zemědělci se rozcházejí s většinou společností, která normu uklizené krajiny převážně nesdílí.<sup>32,34,35</sup> Ne-zemědělská veřejnost v evropských zemích sice upřednostňuje agrární krajinu. Konkrétní estetické preference ale vycházejí z tradičního zemědělství, s vysoce rozmanitou krajinou a množstvím přírodních prvků. Na preferovaném obrazu panuje široký konsensus, a to včetně obyvatel venkova.<sup>35</sup> Nemělo by to překvapovat. Zemědělec se na krajinu umí dívat perspektivou, jež není srozumitelná pro pozorovatele, který nemá rutinní zkušenost s provozem farmy.<sup>34</sup>

Proč zemědělci přijímají normu uklizené krajiny za svoji? Coby vysvětlení se v literatuře objevují dva mechanismy (které se vzájemně nevylučují). Prvním je sebeidentifikace s kulturním ideálem; druhým je silný ohled na soudy ostatních a vlastní reputaci.<sup>32</sup> V každém případě si zemědělci něco myslí a myslí si, že ostatní zemědělci si to také myslí, z čehož odvozují svá rozhodnutí.

Norma uklizené krajiny víceméně odráží postoje evropských a severoamerických agrárních elit na počátku 20. století o tom, jak má vypadat správné hospodaření.<sup>32</sup> Patrně se vynořila ze dvou paralelních trendů 19. století: nových technologií a modernizace farem.<sup>32</sup> Zemědělství tehdy přecházelo od dědictví tradičních technik k vědecky ověřovaným postupům. S nimi se měnil také obraz krajiny. Například striktně rovná pole až do konce 18. století nedávala velký smysl: tvar potřeboval odrážet lokální mikrorelief, půdní poměry a hydrologický režim.<sup>32</sup> Podobně tradiční výsev rozhazováním osiva z ruky vytvářel na polích neurčitý zelený koberec; až s přechodem na mechanické setí se optimální tvar změnil v rovné řádky.<sup>32</sup> A naopak technika byla klíčová pro vytváření pravidelných tvarů a dalších atributů uklizené krajiny. Patrně není divu, že nová sdílená estetika vznikala v době, kdy se prakticky formovalo soudobé zemědělství a skokově rostla ekonomická produktivita sektoru.

Norma uklizené krajiny se během řady generací etablovala v kultuře (nejen) evropského zemědělství.<sup>35</sup> Ačkoli je zjednodušená do hypertrofovaných symbolů, má stále racionální základ. Konkrétní praktiky vylepšují výnosy – nebo vylepšovaly výnosy na evropských farmách konce devatenáctého a začátku dvacátého století. Uklizená krajina možná je pouze nepřímým symbolem úspěchu. Nicméně skutečně kauzálně souvisí s ekonomicky úspěšným hospodařením.

Výzkum ukazuje, že norma dobrého farmáře založená na uklizené krajině je široce sdílená v intenzivním zemědělství v řadě evropských států<sup>34</sup>, USA či na Novém Zélandě.<sup>15,34</sup> Platí navzdory postupným posuvům v morálním imperativu zemědělství. Uklizená krajina zůstává dominantní ambicí zemědělců například v Rakousku, navzdory jeho silné orientaci na ekologické hospodaření.<sup>30,34</sup>

Platí norma uklizené krajiny skutečně také pro tuzemskou agrární kulturu s přerušenu tradicí a vysokým podílem korporátních farem? Pro Česko chybí systematická data, jež by to potvrzovala. V dílčích výzkumech se ale norma explicitně vyskytuje, stejně jako vzor dobrého farmáře.<sup>4</sup> Rovněž anekdotická zkušenost s českým zemědělství s ní bývá přinejmenším konzistentní.

### 5.3. Praktické důsledky

Norma uklizené krajiny má ovšem dramatické důsledky pro rozhodování farem o proenvironmentálních řešeních. Vytváří dvě důležité bariéry.

Za prvé, některá řešení jako krajinné struktury s ním často bývají v přímém rozporu. Běžně zahrnují prvky, které se nutně rozcházejí s kulturními preferencemi a sdílenou estetikou dobrého farmáře. Především podpora biodiverzity (ale nejen ona) obvykle předpokládá jistou míru neuspořádanosti a nepředvídatelnosti – tedy neuklizenou krajinu. Požadavky intervencí (a také kvaziregulací jako DZES) mohou být vnímány jako cizorodý koncept, který je v rozporu se zemědělskými zvyklostmi a vnucují ho ne-zemědělství, urbánní aktéři. Proenvironmentální trendy lze vidět jako změny, jež fundamentálně zpochybňují jejich profesní identitu živelů společnosti.<sup>36</sup>

Druhým a možná vážnějším problémem je preskriptivní charakter většiny agroenvironmentálních intervencí. Uklizenou krajinou dobrý farmář demonstruje své kompetence – své dovednosti, díky kterým umí naplnit sdílené symboly úspěšného hospodaření. Ale biodiverzita nebo zadržování vody není v krajině vidět (nebo ji farmáři neumí vidět).<sup>15,34</sup> Navíc podmínky dotací poměrně přesně předepisují, jaká řešení používat a jak přitom postupovat. Takový model je naprosto kontraproduktivní.<sup>15</sup> Farmám neponechává prostor, aby ukázaly, že umí vypěstovat dobrý biopás nebo úspěšně zadržovat vodu. Nedovoluje v péči o krajinu vypěstovat ekvivalent podnikatelského ducha, soutěžit a úspěchem získávat prestiž.<sup>34</sup> V očích zemědělců agroenvironmentální intervence „efektivním převzetím odpovědnosti za část farmy umožňují, aby se

[zemědělci] zřekli osobní odpovědnosti za pozemky vložené do intervence“ a soustředili na vlastní produkci.<sup>34</sup>

## PRAKTICKÉ A PROJEKTOVÉ IMPLIKACE

- Kulturní bariéry jsou vážnou a obtížnou komplikací. Navíc se jimi jako praktickým problémem design intervencí prozatím skoro nezabýval. Nabízejí se především tři typy řešení, která lze prověřovat:
- Platby na výsledek: Klíčové řešení je už v současném repertoáru policy opatření: posun intervencí od kritérií založených na předepsaných řešeních k platbám na výsledek.<sup>15</sup> Většinou se o nich uvažuje kvůli větší pružnosti, menší rigiditě a motivaci farem k účinnějším řešením. Ale kromě toho mají dodatečný a kriticky důležitý přínos: vytvoří prostor pro to, aby farmy inovovaly, ukazovaly svoje kompetence v péči o krajinu a budovaly svoji reputaci také kolem ní.
- Kulturně adaptovaný design: Náročnější, ale patrně nezbytné bude uvažovat o designu krajinných struktur, který by plnil dvě klíčová kritéria: musí korespondovat s estetickým modelem uklizené krajiny a přitom zahrnovat viditelné, pro laika dobře rozeznatelné a indikativní prvky. Na první pohled to zní jako protimluv. Ale možná by šlo prověřovat potenciální řešení.
- Neuspořádaný charakter krajinných struktur je konzistentní s preferencemi i praktickými zkušenostmi environmentálních profesionálů; nicméně možná nemusí být nepřekročitelnou podmínkou retence vody, ochrany před erozí nebo biodiverzity. Dokonce i biodiverzitu v principu mohou podporovat plochy například s pravidelnými tvary. Nicméně vyžadovalo by to radikálně odlišný přístup k designu krajinných struktur.
- Řešit tento problém dobře zapadá do konceptu Agristructure LIFE. Bude to ovšem vyžadovat (i) rozsáhlou teoretickou přípravu a (ii) zakomponovat nové téma (designy, jejich prověřování) do práce na farmách.
- Demonstrační farmy: Pokud zemědělci tvoří kulturu se silným sdíleným chápáním toho, co je správné, potvrzuje to dobře známou banalitu: opravdu účinným vzorem účinných a úspěšných řešení pro farmy bývají jiné farmy. Projekt by mohl uvažovat o tom, zda by šlo některé z pilotních projektů dovést do formy trvalejších demonstračních farem. Rovněž by šlo otevřít diskusi, zda k tomu šlo využít již existující demonstrační farmy.

## 6. ROZHODOVÁNÍ FAREM O INTERVENCÍCH

Proenvironmentálním řešením mohou stát v cestě překážky na straně farem (kapitoly 4 a 5). Některé postupy se možná rozcházejí s viděním světa, kterým zemědělci řídí své rozhodování. A některé podniky možná snášejí dejme tomu snížení produkce nebo administrativní nároky více stoicky než jiné.

Nicméně řada překážek stojí také na straně intervencí samotných. Náročnost proenvironmentálních řešení nebo nastavení dotačních schémat může farmám komplikovat participaci.

### 6.1. Sazby

Farmy se možná neřídí striktní ekonomickou racionalitou. Kompenzace je pořád důležitá, a úspěch proto přirozeně závisí na sazbách agroenvironmentálních intervencí. Komplikací někdy patrně bývá především konstrukce finanční podpory.<sup>18</sup>

Výše kompenzací (a potažmo výše podpory) se nejčastěji propočítává podle průměrné farmy. Má to rozumný praktický důvod. Sazby by šlo propočítávat na místní podmínky podle polohy, bonity půdy a dalších kritérií – státu ovšem podstatně stoupnou náklady na přípravu a provoz intervence. Nicméně sazby nastavené na průměrné poměry samozřejmě mohou být ryze finanční překážkou. Nejsou a nemohou být přizpůsobené specifickým podmínkám konkrétní krajiny, pozemku a podniku. Nemalá část farem přirozeně čelí nadprůměrným nákladům, a průměrná sazba pro ně tudíž může být prohibitivní. Platí to především pro náklady ušlých příležitostí, které jsou pochopitelně vyšší na úrodnějších farmách<sup>6</sup> (viz kapitola 4.1). Struktura plateb k účasti na intervencích motivuje farmy s horší půdou, takže nepomáhají snížit deficit krajinných struktur v intenzivních nížinách. Policymakeři v řadě evropských zemí si problém plošných sazeb patrně uvědomují.<sup>10</sup> Najít na něj rozumně proveditelné řešení ale není snadné.

Je navíc obtížné v sazbách kompenzací reflektovat nejrůznější nepřímé náklady (viz sekce *Transakční náklady* níže a kapitola 3.1). Některé studie přímo ukazují, že farmy potřebují, aby kompenzace byla vyšší než prostý součet měřitelných finančních nákladů, pokud mají být ochotné do intervence vstoupit.<sup>7,10</sup> V principu lze provést inventuru nepřímých nákladů. Bude to však zvyšovat náklady, které stát má s přípravou a provozem intervence.

Sazby agroenvironmentálních intervencí se pochopitelně odvozují od objektivních vícenákladů. Řídí se tím, kolik farma za řešení opravdu zaplatí, což samo o sobě naráží na několik komplikací. Sazby obvykle nezahrnují některé nepřímé náklady (viz sekce *Transakční náklady*). Přinejmenším stejně velký problém ovšem je, že farma se při rozhodování v posledku neřídí objektivními náklady – řídí se svým subjektivním, neúplným vnímáním nákladů, které od objektivní reality může více či méně lišit. Farmář například si například může myslet, že z krajinných prvků se do pole budou šířit plevele, což je (kromě kulturní nepřijatelnosti, viz kapitola 5) hospodářská škoda, která by vyvolala dodatečné náklady. Není v posledku důležité, jestli se plevele skutečně budou šířit, nýbrž co si farmář subjektivně myslí v okamžiku, kdy dělá rozhodnutí, jestli řešení udělat.

Podobně těžko řešitelnou komplikací jsou rizika, která farmám mohou vznikat se vstupem do agroenvironmentálních intervencí. Trh s biopotravinami je volatilnější než trh s odbytem konvenčního zemědělství.<sup>8</sup> Ekologičtí farmáři proto čelí reálnému riziku, které pro ně může mít vážné finanční implikace. Sazby založené na předvídatelných a měřitelných nákladech ho nemohou řešit.

## 6.2. Transakční náklady

Agroenvironmentální schémata teoreticky mají zajistit, že farmáře nebudou proenvironmentální řešení nic stát. Farmy ovšem kromě přímých nákladů na řešení a (případně) ušlého zisku z odbytu často čelí dalším, více či méně viditelným transakčním nákladům.

Exemplárním příkladem je práce, kterou farmy mají se zaváděním řešení.<sup>11</sup> Do výsadby remízku se započítá nejen cena dřevin a pracovní síly na sázení, ale také čas, který je nutné věnovat organizaci. Patří do něj doba strávená přípravou žádosti, propočítáváním projektu, papírováním, přizpůsobováním provozu farmy novým technikám či jinému tvaru polí a učením se novým postupům, sjednáváním dodavatelů, pořízení techniky nebo řízením kontraktu.<sup>6,7,18</sup> Zemědělec navíc potřebuje čas a peníze také k tomu, aby se vyznal v nabízených intervencích a posoudil, jestli mu dávají smysl.

Velikost transakčních nákladů se podstatně liší podle charakteru řešení. Podstatně vážnější překážkou budou u trvalých krajinných struktur (které zahrnují terénní úpravy či výsadbu dřevin) než u dočasných opatření (například biopásy). Platí to pro náklady na vstup do intervence i na samotnou realizaci.

Transakční náklady mají přímé finanční implikace: na přípravu, provádění náročnějších řešení nebo vyřizování dotací může být nutné vyčlenit část pracovní síly, popřípadě někoho najmout. Ale pro zemědělce také bývá překážkou, že přípravě i administrativě projektu musí věnovat část své vlastní pozornosti, kterou by potřeboval soustředit na provoz farmy. Navíc nejde jenom o finanční konsekvence. Nepřímé náklady se také stávají psychologickou bariérou. Protože bývá obtížné je dopředu odhadnout, zemědělec může mít obavu, že nároky projektu nemá pod kontrolou.<sup>6</sup>

Proto nepřímé náklady mohou být vážnou překážkou, zejména pro menší farmy.<sup>18</sup> Sazby dotačních intervencí přitom většinou nemohou transakční náklady kompenzovat<sup>18</sup> právě proto, že jsou obtížně vyčíslitelné a předvídatelné. Některé výzkumy dokonce ukazují, že jsou hlavní překážkou vstupu do schémat.<sup>18</sup>

### 6.3. Design intervencí

Stejně jako vyplácená částka ovšem důležitou překážkou vstupu do intervencí mohou být praktické nuance schémat a podpor. Klíčovými bariérami bývají především složitost, rigidita a také administrativní náročnost.<sup>10</sup>

Farmy nepřekvapivě mají sklon méně vstupovat do intervencí, které mají větší dopad na produkci a/nebo jsou věcně náročnější (vytvořit protierozní příkop je složitější než vysít biopás).<sup>5,7</sup> Častou bariérou bývá, že farmy nevědí, co se po nich vlastně chce. Sice dostávají přesně nalinkovaná detailní pravidla, která musí dodržet. Stát jim ale nevysvětluje, k čemu slouží – nebo to vysvětluje v komplexních a těžko srozumitelných technických dokumentech. Chybí sdílená shoda mezi státem, reprezentací farem a environmentálními organizacemi, jakou ambici intervence má a proč.<sup>7</sup>

K tomu navíc přistupuje rigidita, která může nabývat dvou rozměrů: počtu kritérií a jejich striktního vymezení.<sup>6</sup> Pro farmy jsou přijatelnější intervence, které jsou nastavené (nebo které si mohou individuálně nastavit) na podmínky konkrétního místa, na provozní potřeby farmy nebo její podnikatelskou strategii.<sup>5,11,28</sup>

Pro řadu farem může být méně disruptivní intervence s nižšími sazbami přijatelnější než vyšší platby při komplikovanějších pravidlech.<sup>9</sup> Příčinou ovšem není jen méně nákladné plnění, ale samotná možnost se rozhodovat. Farmy mohou za příliš rigidní považovat intervence i proto, že

by je sice v principu uměly splnit, ale mají strach ze sankcí při nesplnění.<sup>7,10</sup> Nebo se bát vstoupit do závazku, pokud si nejsou jisty, zda ho opravdu umí naplnit nebo jestli jim finančně vyjde.<sup>6</sup>

Větší administrativní nároky snižují ochotu farem vstupovat do intervencí.<sup>11</sup> Klíčovou bariérou často bývají komplikovanost, nepřehlednost žádosti nebo transakční náklady na její sestavení, propočítávání a papírování (viz sekce *Transakční náklady* výše).<sup>6,10</sup> Nejde pouze o přímé finanční výdaje, které farmy mají s přípravou žádosti. Administrativa také stojí mentální kapacitu a pozornost.<sup>6</sup> Komplikací rovněž může být nedostupnost (nebo uživatelská nepřívětivost) dat, mapových podkladů a dalších vstupů pro přípravu žádosti nebo nároky na dotační konzultanty.<sup>10</sup>

Pro ochotu farem riskovat a experimentovat je přitom důležité vědomí, že platební agentura bude pružná, shovívavá a přitom konzistentní. Zkušenost s častými změnami kritérií tuto důvěru poškozují.<sup>7</sup>

## 6.4. Přínosy pro farmu

Proenvironmentální řešení mohou mít pro farmu kromě nákladů také přínosy. Mohou být trojího typu: přímo snížit náklady na vstupy (například agrochemikálie); vytvořit hůře viditelné, často nefinanční benefity (například chránit půdu před erozí, podporovat biologickou kontrolu škůdců nebo získat nové odběratele) nebo (v případě subvencovaných intervencí) přispět k příjmové stabilitě. Konkrétní benefity samozřejmě závisí na věcném obsahu intervence, na jeho přesném designu a na místních podmínkách. Pro rozhodování farmy, zda řešení udělat, ovšem v posledku nejsou směrodatné přínosy, nýbrž subjektivní vědomí přínosů. Reflektuje je zemědělec? A považuje je za důležité? Farmy si často nemusí potenciální přínosy uvědomovat.

Některé studie potvrdily, že zemědělci si uvědomují provozní přínosy intervencí, které chrání půdu před degradací nebo řeší management živin, a jsou proto ochotnější do nich vstupovat.<sup>6</sup> Průzkum mezi polskými farmami ukázal, že většina respondentů očekávala pozitivní dopad greeningu pro produktivitu podniku.<sup>10</sup> Farmy někdy také v agroenvironmentálních intervencích vidí příležitost k diverzifikaci své ekonomiky: nový příjem z málo produktivní půdy či dodatečné prostředky, které garantují pravidelné příjmy.<sup>6,10</sup> Pro farmu tudíž mohou znamenat větší finanční resilienci.<sup>10</sup> Platí to především pro málo profitabilní podniky na méně produktivní půdě, které potřebují diverzifikovat příjmy více než ostatní.<sup>7</sup> Nezanedbatelná část ekologických farem do odvětví vstoupila proto, že si od něj slibovala finanční stabilitu.<sup>32</sup> Přínos ovšem může

záležet na konkrétním designu intervence – například aby k ekonomické jistotě skutečně přispíval, musí asi podporu vyplácet každoročně.<sup>7</sup>

Nicméně zemědělci si také mohou přínosy neuvědomovat, protože subjektivní percepce se liší od reality. Překážkou se stává například diskontování času. Lidé mají sklon dávat menší hodnotu věcem, které jsou více vzdáleny v budoucnosti. Proenvironmentální řešení ovšem vyžadují okamžité (a často snadno měřitelné) náklady výměnou za očekávání (neurčitějších) přínosů v budoucnosti.<sup>8</sup> Farmář, který zavádí meziplodiny, musí investovat konkrétní částku do osiva, konkrétně si komplikovat pěstební práce a strávit konkrétní čas zajišťováním dotačního financování, to všechno kvůli prakticky neměřitelnému příslibu lepší ochrany půdy před budoucí erozí. Není to nepřekonatelná překážka, ale opět o něco zvyšuje práh, který musí překonat, aby se rozhodl do intervence vstoupit. Pro krajinné prvky, které jsou podstatně složitější na zavádění, to patrně bude platit dvojnásob.

## 6.5. Trhy

Trhy jsou pro farmáře klíčovým partnerem i faktorem při rozhodování. Na rozdíl od agrární politiky (která, pokud má nějaké explicitní cíle, ovlivňuje hlavně, zda a jak se hospodaří) odběratelé většinou určují především výběr pěstovaných plodin. Nicméně důležitější je patrně přímý vliv trhů na ochotu dělat proenvironmentální řešení.

Rozhodování farem významně ovlivňuje tržní volatilita, především kolísající cena vstupů či odbytu.<sup>5</sup> S rostoucí cenou komodit stoupá hodnota úrody – a potažmo náklady ušlých příležitostí (viz kapitola 3.1), jež mohou vzniknout zaváděním proenvironmentálních řešení.<sup>5</sup> Podobně účinkuje vyšší pachtovné: farma je méně ochotna pro řešení vyčlenit půdu, za niž musí více platit.<sup>5</sup> Naopak vysoká cena agrochemikálií podpoří účast na intervencích, které snižují jejich spotřebu.<sup>5</sup>

Nicméně z trhů může také přicházet dodatečná pobídka. Přibývá odběratelů, kteří chtějí posilovat udržitelnost svých dodavatelských řetězců; také koncoví spotřebitelé vnímají pozitivně zboží z farem s vysokou biodiverzitou. Proto někteří odběratelé aktivně podporují farmy v zavádění proenvironmentálních řešení. Pozitivní trendy ovšem také naráží na praktické limity.<sup>37</sup> Proklamativní postoje spotřebitelů se ne vždy promítají do reálné poptávky v obchodech.<sup>7</sup> Firmy navíc většinou nechtějí platit bonusy za udržitelnější pěstební postupy, naopak: nadále tlačí především na nižší náklady.<sup>7</sup>

## PRAKTICKÉ A PROJEKTOVÉ IMPLIKACE

- K účinnějšímu designu agroenvironmentálních intervencí vede kombinace dvou cest: systematické odstraňování bariér (které farmám překážejí ve vstupu do intervencí) a cílené vnášení motivačních prvků (které farmám pomohou do intervencí vstoupit). Obojí nutně musí vznikat na úrovni státu. Projekt by ovšem mohl prioritizovat některá řešení (WP 2 a 3), ověřit je s farmami (WP 4) a navrhnout konkrétní použití (WP 5).
- Mnohá řešení jsou poměrně triviální, dobře známá, mnohokrát popsána a některá se – s větším nebo menším úspěchem – postupně aplikují. Není potřeba je vymýšlet. (Ne)zavádění více závisí na ochotě k nim přistoupit a na kapacitě státu převést principy do praktických proenvironmentálních řešení, respektive je poté skutečně používat. Překážkou přitom vůbec nemusí být neschopnost. Některá řešení jsou objektivně komplikovaná, nákladná nebo stát staví před nebanální trade-offy.
- Nutnou komplikací dosavadního výzkumu je, že z podstaty věci většinou testuje existující intervence. Prověřování potenciálních inovací se proto většinou omezuje na experimentální studie.<sup>28</sup> Je to jistý limit, přestože ukázal na některé nesamozřejmé výsledky. Také proto je patrně nezbytné testovat připravované intervence (a jejich dílčí prvky) na pilotních farmách. Pozoruhodnou inspirací může být rozsáhlý program behaviorálního testování agroenvironmentálních intervencí, který už deset let běží v USA.<sup>38</sup>

### Design intervencí

- Účinné intervence musí plnit několik hlavních principů:
- Srozumitelné a konkrétní cíle: farmy musí chápat smysl intervence a souvislost stanovených konkrétních kritérií s účelem.
- Vznik za přímé účasti farem: dodají praktické zkušenosti a odnesou si zkušenost, že byly u toho a stát jejich vstupům naslouchal (viz sekce *Participativní design* níže).
- Přehledná, přímočará a snadno srozumitelná pravidla: měla by také být dlouhodobě stabilní<sup>9</sup> a neměnit se<sup>11</sup>, aby si na ně farmy mohly zvyknout a zařadit je do běžného provozu.
- Pružnější pravidla: intervence s flexibilním designem jsou přirozeně více akceptovatelné pro příjemce, protože jim ponechávají širší výběr, jak pravidla naplní.<sup>11</sup> Pružnost se

může týkat nastavení dílčích kritérií<sup>11</sup> (mohla by dejme tomu volitelnost druhové skladby a používaných osiv v biopásu být větší?<sup>11</sup> A skutečně je nutné, aby přes něj nesměl přejet traktor?), včetně například načasování<sup>6</sup>; formy závazku (délka<sup>11</sup>, možnosti vystoupit ze závazku<sup>5,11</sup>) nebo striktnosti kontrolovaných a vymáhaných kritérií.

- Flexibilní administrativa a kontrola dodržování<sup>18</sup>: pravidla musí nechávat rozumný prostor pro nepravdelnosti a chyby, kontrola by se měla soustředit na podstatu intervence a nezabývat se formalitami.
- Větší délka kontraktu: může zvyšovat ochotu farem vstupovat do závazků, protože jim dává delší finanční jistotu a více času na dosažení výsledků.<sup>39</sup> Má i vliv na částku, za kterou jsou farmy ochotny do intervence vstoupit.<sup>39</sup>
- Přijmout princip je ovšem snadné. Náročnější bývá identifikovat konkrétní body, kde lze volnější přístup provádět. Patrně není jiné řešení než systematicky prověřovat dílčí intervence bod po bodu. Snaha snížit rigiditu intervencí se musí nutně vypořádat s trade-offy mezi flexibilitou a environmentálními výsledky a také s vyššími náklady státu (flexibilnější intervence jsou složitější na přípravu a především na implementaci a řízení).
- Lze předpokládat, že schémata, která ponechávají prostor k experimentování a úspěch měří dlouhodobým dopadem, by byla pro farmy motivující a dávala jim větší pocit, že při účasti v intervenci mohou rozhodovat o svém hospodaření (viz také kapitola 5).<sup>7</sup> Evidentní příležitostí – která se už zavádí do designu agroenvironmentálních intervencí v evropských státech – jsou platby na výsledek (viz také sekce *Princip platby* níže).
- Dílčím řešením také může být cílení závazků v prostoru, charakteru krajiny a odpovídajících sazbách<sup>28</sup> nebo rozfázovaná schémata, kde s postupem času roste náročnost i sazby<sup>9</sup>. Podobným konceptem snižujícím nejistotu jsou intervence na zkoušku, které umožňují do závazku vstoupit na rok a posléze jej prodloužit, nebo ukončit.<sup>7</sup> Rovněž mnohaleté závazky – v řádu nižších desítek let – farmy v některých studiích vnímají jako finanční jistotu.<sup>7</sup>

## Princip platby

- Koncepčním řešením některých strukturních bariér (nesrozumitelnosti, rigidity, formálnosti) mohou být nové přístupy k principu platby. Intervence experimentují se dvěma inovativními strategiemi: platbami za výsledek a reverzními aukcemi.
- Platby na výsledek: Většina tradičních agroenvironmentálních intervencí platí za splnění předepsaného agrotechnického postupu. Nověji přibývá schémat, kde měřítkem je naplnění environmentálního výsledku, přičemž konkrétní postup se ponechává na rozhodnutí farmy. Stát neplatí za počet biopásů nebo postup orby, nýbrž za množství koroptví, opylovačů či organické hmoty v půdě.
- Platby na výsledek mají několik předností. Považují se za vstřícnější k farmářům, kterým ponechávají větší volnost při rozhodování o farmě.<sup>7</sup> Kromě toho umožňují lépe zacílit konkrétní postupy na místní podmínky a jsou efektivnější: dovolují každému, aby si vybral ekonomicky a provozně nejvýhodnější řešení.<sup>28</sup> Orientace na dlouhodobé výsledky dává farmě motivaci pokračovat, aniž by se musela neustále starat o aktuální plnění striktních kritérií.<sup>7</sup>
- Platby za výsledek se stávají běžnou součástí agroenvironmentální politiky v evropských zemích. První titul se testuje také v Česku. Patrně jsou teoreticky náchylnější na konflikt s pravidly Světové obchodní organizace než platby za postup (které pravidla explicitně povolují).<sup>18</sup> Prozatím ale EU kvůli nim nečelila formálním stížnostem.
- Platby na výsledek přirozeně narážejí na technické překážky. Dají se najít vhodné metriky výsledku? Budou je farmy umět naměřit a reportovat?<sup>7</sup> Farmy navíc mohou být opatrné k některým formám monitoringu, které by mohly předávat citlivější data.<sup>28</sup> Evropské státy ale během uplynulých dvou dekad úspěšně otestovaly a používaly desítky různých plateb za výsledek. Řada funkčních řešení tedy evidentně existuje.
- Farmy nemusí vědět (nebo si mohou myslet, že neví), jak požadovaného výsledku dosáhnout. Mívají expertizu pěstování plodin a chovu zvířat, nikoli v péči o krajinu. Sledované metriky výsledku pro ně proto mohou být poměrně abstraktní.<sup>7</sup> Přitom účinek proenvironmentálních řešení je často nepřímý a komplikovaný.<sup>7</sup> Farma se proto může bát, že udělá chybu a použije agrotechnický postup, který nepovede k výsledku, takže na platbu nedosáhne. Řešením by mohla být cílená poradenská podpora přímo na farmě<sup>7</sup> (viz sekce *Poradenství a asistence* níže). Finanční riziko také může snižovat kombino-

vaná intervence, který farmářům dává základní sazbu za vstup do závazku (a tudíž elementární jistotu) a motivační bonus za výsledek.<sup>7</sup>

- Prostor pro experimentování také může narážet na provozní a ekonomické bariéry. Je finančně náročné: může například vyžadovat větší kapitálové náklady na půdu nebo techniku. Rovněž potřebuje větší kapacitu na plánování a rozhodování, než když farma jednoduše naplňuje předepsaný agrotechnický postup. Proto bývá komplikovanější hlavně pro farmy s napjatými rozpočty, nízkou marží a malým finančním polštářem.<sup>7</sup>
- Reverzní aukce: Druhým důležitým inovativním momentem může být model reverzních aukcí.<sup>40,41</sup> Používá ho mimo jiné velká část schémat *Conservation Reserve Program*, který zajišťuje agroenvironmentální platby v USA.<sup>5</sup> Namísto víceméně paušální platby každému žadateli, který splní předem stanovená kritéria, do výběru dodavatelů vnáší kompetitivní mechanismus. Stát vypíše poptávku po environmentálních výsledcích a podporu přiděluje nejlepším nabídkám až do naplnění cíle nebo vyčerpání prostředků.
- Aukční model snižuje náklady na projekt zavedením explicitní tržní soutěže. Také ovšem má výhody pro farmy, které se nemusí vejít do předepsaného finančního rámce, ale mohou svoji nabídku přizpůsobit svým podmínkám a potřebám. Aukce tudíž umožňují brát více v úvahu především rozdíly v ušlém zisku.<sup>5,18</sup> Evropské zkušenosti s reverzními aukcemi se prozatím omezují na experimentální studie či pilotní projekty v Belgii, Dánsku, Finsku či Británii.<sup>40,41</sup> Řada z nich navíc nesměřovala k farmám, nýbrž na lesy, mokřady a pobřežní ekosystémy.<sup>41</sup>

### Participativní design

- Možným řešením je designovat intervence zdola, za přímé účasti farem, s jejich vstupy k navrženým kritériím i provozu (procedura žádání, formát a obsah žádosti, administrativa).<sup>11</sup>
- Přímá, lokální nebo regionální reprezentace farmářů při plánování a řízení intervence by mohla podpořit ochotu do něj vstupovat.<sup>7,9</sup> Pomůže získat praktické vstupy do rozhodování, jak realisticky dosahovat cílů, co farmáři dovedou posoudit sami a kde potřebují nakreslit mantinely, nebo kterými postupy lze prakticky monitorovat výsledky a plnění.<sup>7</sup> Především budoucím uživatelům dává spoluvlastnictví: vědí, že byli u toho a intervence je také jejich dílem.

- Reprezentace na místní úrovni má dvojí přínos. Za prvé umožní participaci reálných zemědělců, které sousední farmy přímo znají. Za druhé dovolí reflektovat reálné rozdíly mezi regiony v kvalitě půd, povaze krajiny nebo ekonomické orientaci zemědělství.<sup>7</sup> Evidentní překážkou jsou opět náklady, které by byly podstatně vyšší než při současném postupu.

### Provoz platebních agentur

- Explicitní součástí konstrukce intervencí by mělo být budování vzájemné důvěry mezi státními institucemi a podporovanými zemědělci. Pro úspěch proenvironmentálních řešení je přirozeně důležité, aby farmy považovaly platební agentury za vstřícné a praktické partnery. Dobré vztahy s agenturou<sup>5</sup> (a konkrétními pracovníky) a spolehlivost<sup>18</sup> mají někdy vliv na ochotu napříště vstupovat do intervencí.

K řešení může přispět:

- Pokud platební agentury nebudou pouze pasivně administrovat žádosti: Agentury budou účinněji rozdělovat intervence, pokud je také farmám představí a pomohou jim rozvážit jejich použití.
- Aby s farmáři systematicky spolupracovaly: Zemědělci více důvěřují administrátorům dotací, které vnímají jako součást své komunity, jsou geograficky blízko a bývají s nimi v rutinním kontaktu.<sup>7</sup>
- Uvažovat o sjednocení plateb z různých resortů: Důvěru snižuje, pokud stát vůči farmám nevystupuje jako jeden partner, nýbrž roztříštěná mozaika resortů s dílčími agendami a různými požadavky.<sup>7</sup> Farmy ho potom vnímají jako protějšek, který neví, co chce. České farmy jsou zvyklé na rutinní kontakt se SZIF, který vnímají jako státního partnera. Průzkum mezi členy ASZ (viz kapitola 2) také ukázal, že fond považují za nejdůvěryhodnějšího partnera. Některé intervence ale administrují jiné resorty. Úplné sjednocení by mělo nemalá rizika: především Agentura ochrany přírody a krajiny nyní společně s platbami poskytuje také posuzování a neformální poradenství, pro které SZIF nemá expertizu. Navíc by mohlo být náročné sladit vnitrostátní procesy s úkoly plynoucími z unijních požadavků. Možná by mělo smysl prověřovat hybridní řešení – například analogická se současným modelem titulů sdílených AOPK (věcný obsah) a SFŽP (provoz plateb).

- Kolektivní platby: K řešení by mohly přispět modely, kde se na přidělování podpor kromě státu podílejí také nestátní instituce (farmářské organizace, MAS, kolektivní intervence a podobně).<sup>7</sup> Patrně nepřekonají problém úplně: v nedůvěře ke státu se pravděpodobně projevuje také obecnější osobní nedůvěra k institucím, a to včetně nestátních (viz kapitola 4.4). Experimentální výzkum naznačuje, že evropské farmy bývají vůči kolektivním platbám skeptické.<sup>28</sup> Zemědělci třeba mohou nestátním partnerům důvěřovat více než státu, nicméně za důležitější považovat praktické překážky.
- Přesto by delegování plateb na nestátní struktury mohlo části zemědělců pomoci snížit psychologický práh pro vstup do intervencí.<sup>6</sup> Koneckonců se tento model v některých zemích úspěšně používá. V Nizozemsku se už od roku 2000 některé agroenvironmentální intervence vyplácejí prostřednictvím čtyřiceti takzvaných environmentálních družstev (kterým se poskytují z veřejných zdrojů zemědělské politiky).<sup>42,43</sup> Původně je v devadesátých letech začaly zakládat samotné farmy, aby získaly větší vliv na rozhodování.<sup>43</sup> Členy družstev je přes 9000 farem s přibližně 100 000 hektarů půdy.<sup>42</sup> Model má kromě větší přístupnosti pro farmy také důležité environmentální výhody: umožňuje řešení plánovat a podporovat ve větším rozměru krajin nebo povodí. Pro jeho použití na českém venkově by se ale nejprve musely vytvořit sociální a kulturní podmínky, což může trvat i desítky let.

## Prezentace intervencí

- Pro motivaci farem ke vstupu do agroenvironmentálních intervencí je nezbytné, aby jejich přímou a nedílnou součástí byla účinná prezentace. Pro výsledek je důležitý obsah i forma:
- Provedení intervencí: Efektivní prezentace intervencí nemůže pouze sdělit obecné cíle a technické podmínky. Měla by také uživatelům prakticky radit, jak účast na intervenci a plnění kritérií včlenit do zemědělského provozu.
- Smysl intervencí: Prezentace musí farmám rovněž pomoci, aby pochopily konkrétní praktický smysl intervence i požadovaných kritérií. Potřebuje se přitom vyhnout formálnímu popisu. Překvapivě užitečné mohou být techniky interpretace přírody a historického dědictví, které používá moderní ochrana přírody a památková péče.<sup>44</sup> Interpretace se nesnaží poučovat, nýbrž inspirovat. Proto se liší přístupem i podáním. Spíše než prostou deskripci používá zajímavosti a příběhy. Provedení se obvykle shrnuje coby kombinace tří prvků: vyprovokovat k přemýšlení, propojit publikum s tématem a

potom mu postupně odhalovat jeho nové a nečekané rozměry, souvislosti či významy.<sup>44</sup> Rovněž užitečným řešením by byla více systematická práce s konceptem vlajkových druhů.<sup>45</sup>

- **Forma:** Pokud je to možné, prezentace by měla zahrnovat osobní kontakt a přímé rady, jak pro farmu vybrat vhodné intervence a použít je v konkrétních podmínkách.
- **Intenzivní informování o nabídce:** Stát by měl farmám intenzivně představovat nabízené intervence, oslovovat je a cíleně dávat tipy na vhodné tituly.
- **Testování:** Stát by měl obsah i postupy prezentace testovat s vybranými farmami předtím, než je začne plošně používat.

### Poradenství a asistence

- Důležitým a často diskutovaným řešením je samozřejmě cílené individuální poradenství, které by bylo zaměřeno na faremní plánování, proenvironmentální řešení a používání státních intervencí. Zvyšuje ochotu vstupovat do závazků<sup>9</sup> už jen proto, že s pomocí poradců proenvironmentální řešení na farmy působí proveditelněji.<sup>39</sup>
- Nesporným limitem poradenství jsou náklady. Pokud stát má dosáhnout účinné změny, nezbude mu než do poradenství investovat. Praktickým řešením by mohlo být postupné zavádění. Stát může vybrat dílčí rozměr agroenvironmentální politiky – například protierozní ochranu nebo retenci vody – a poradenství v první fázi koncentrovat na něj. Posléze by ho mohl postupně rozšiřovat o další agendy.
- Účinné poradenství patrně musí stát na specializovaných poradcích. Stát by v nich měl vytvořit prostor a kapacity pro neformální asistenci při volbě vhodných řešení, výběru intervencí, sestavování žádosti a zajišťování potřebných dat.<sup>10</sup> Formy poradenství by měly reflektovat složitost závazků a obtížnost pro rozhodování zemědělců (např. míru nedůvěry, potenciální rizika budoucích ztrát, převládající postoje).

## 7. PRAMENY

1. Meierová, T., Chabada, T., Skalík, J., Zámečník, V., 2024. Studie motivace zemědělců k adaptaci na dopady klimatické změny pomocí krajinných opatření. Česká společnost ornitologická pro Moravskoslezské investice a development, Praha-Ostrava.
2. Bartkowski, B., Beckmann, M., Bednář, M., Biffi, S., Domingo-Marimon, C., Mesaroš, M., Schübler, C., Šarapatka, B., Tarčák, S., Václavík, T., Ziv, G., Wittstock, F., 2023. Adoption and potential of agri-environmental schemes in Europe: cross-regional evidence from interviews with farmers. *People and Nature* 5, 1610–1621. <https://doi.org/10.1002/pan3.10526>
3. Meierová, T., Chvátalová, V., 2022. Frustrated or fulfilled? Motivation of Czech farmers to implement climate change adaptation measures on the landscape level. *Journal of Rural Studies* 92, 354–370. <https://doi.org/10.1016/j.jrurstud.2022.04.013>
4. Krajhanzl, J., Dědinová, T., 2023. Rozhovory o sýčkoví, krajině a zemědělství: report z kvalitativního výzkumu. Institut 2050 pro Českou společnost ornitologickou, Praha.
5. Schaub, S., Ghazoul, J., Huber, R., Zhang, W., Sander, A., Rees, C., Banerjee, S., Finger, R., 2023. The role of behavioural factors and opportunity costs in farmers' participation in voluntary agri-environmental schemes: a systematic review. *Journal of Agricultural Economics* 74, 617–660. <https://doi.org/10.1111/1477-9552.12538>
6. Sander, S., Ghazoul, J., Finger, R., Schaub, S., 2024. Participation in individual and collective agri-environmental schemes: A synthesis using the Theory of Planned Behaviour. *Journal of Rural Studies* 107, 103255. <https://doi.org/10.1016/j.jrurstud.2024.103255>
7. Witvliet, B., Ploegmakers, H., Meijerink, S., 2024. A theory-driven framework for the design and implementation of successful agri-environmental programmes: results of a realist review. *International Journal of Agricultural Sustainability* 22, 2322251. <https://doi.org/10.1080/14735903.2024.2322251>
8. Dessart, F.J., Barreiro-Hurlé, J., van Bavel, R., 2019. Behavioural factors affecting the adoption of sustainable farming practices: a policy-oriented review. *European Review of Agricultural Economics* 46, 417–471. <https://doi.org/10.1093/erae/jbz019>
9. Lastra-Bravo, X.B., Hubbard, C., Garrod, G., Tolón-Becerra, A., 2015. What drives farmers' participation in EU agri-environmental schemes? Results from a qualitative meta-analysis. *Environmental Science & Policy* 54, 1–9. <https://doi.org/10.1016/j.envsci.2015.06.002>
10. Brown, C., Kovács, E., Herzon, I., Villamayor-Tomas, S., Albizua, A., Galanaki, A., Grammatikopoulou, I., McCracken, D., Alkan Olsson, J., Zinngrebe, Y., 2021. Simplistic understandings of farmer

motivations could undermine the environmental potential of the common agricultural policy. *Land Use Policy* 101, 105136. <https://doi.org/10.1016/j.landusepol.2020.105136>

11. Klebl, F., Feindt, P.H., Piorr, A., 2024. Farmers' behavioural determinants of on-farm biodiversity management in Europe: a systematic review. *Agriculture and Human Values* 41, 831–861. <https://doi.org/10.1007/s10460-023-10505-8>
12. Pe'er, G., Finn, J. A., Díaz, M., Birkenstock, M., Lakner, S., Röder, N., Kazakova, Y., Šumrada, T., Bezák, P., Concepción, E. D., Dänhardt, J., Morales, M. B., Rac, I., Špulerová, J., Schindler, S., Stavrinides, M., Targetti, S., Viaggi, D., Vogiatzakis, I. N., Guyomard, H., 2022. How can the European Common Agricultural Policy help halt biodiversity loss? Recommendations by over 300 experts. *Conservation Letters* 15, e12901. <https://doi.org/10.1111/conl.12901>
13. Towards a Common Agricultural Policy that Works for People and Nature: CAP post-2020 reform orientation and future policy instruments. WWF, Brussels 2017.
14. OECD, 2012. *Farmer Behaviour, Agricultural Management and Climate Change*. OECD Publishing, Paris. <http://dx.doi.org/10.1787/9789264167650-en>
15. Burton, R.J.F., Paragahawewa, U.H., 2011. Creating culturally sustainable agri-environmental schemes. *Journal of Rural Studies* 27, 95-104. <https://doi.org/10.1016/j.jrurstud.2010.11.001>
16. de Snoo, G.R., Herzon, I., Staats, H., Burton, R.J.F., Schindler, S., van Dijk, J., Lokhorst, A.M., Bullock, J.M., Lobley, M., Wrba, T., Schwarz, G., Musters, C.J.M., 2013. Toward effective nature conservation on farmland: making farmers matter. *Conservation Letters* 6, 66-72. <https://doi.org/10.1111/j.1755-263X.2012.00296.x>
17. Deci, E. L., Koestner, R., Ryan, R. M., 1999. A meta-analytic review of experiments examining the effects of extrinsic rewards on intrinsic motivation. *Psychological Bulletin* 125, 627–668.
18. Canessa, C., Ait-Sidhoum, A., Wunder, S., Sauer, J., 2024. What matters most in determining European farmers' participation in agri-environmental measures? A systematic review of the quantitative literature. *Land Use Policy* 140, 107094. <https://doi.org/10.1016/j.landusepol.2024.107094>
19. Zimmermann, A., Britz, W., 2016. European farms' participatívním in agri-environmental measures. *Land Use Policy* 50, 214-228. <https://doi.org/10.1016/j.landusepol.2015.09.019>
20. Knowler, D., Bradshaw, B., 2007. Farmers' adoption of conservation agriculture: A review and synthesis of recent research. *Food Policy* 32, 25-48. <https://doi.org/10.1016/j.foodpol.2006.01.003>
21. Knapp, M., Teder, T., Lukas, V., Štrobl, M., Knappová, J., Landis, D.A., González, E., 2023. Ecologically-Informed Precision Conservation: A framework for increasing biodiversity in

- intensively managed agricultural landscapes with minimal sacrifice in crop production. *Biological Conservation* 288, 110343. <https://doi.org/10.1016/j.biocon.2023.110343>
22. Prokopy, L. S., Floress, K., Klotthor-Weinkauff, D., Baumgart-Getz, A., 2008. Determinants of agricultural best management practice adoption: evidence from the literature. *Journal of Soil and Water Conservation* 63, 300–311. <https://doi.org/10.2489/jswc.63.5.300>
  23. Lakner, S., Zinggerebe, Y., Koemle, D., 2020. Combining management plans and payment schemes for targeted grassland conservation within the Habitats Directive in Saxony, Eastern Germany. *Land Use Policy* 97, 104642. <https://doi.org/10.1016/j.landusepol.2020.104642>.
  24. Sklenicka, P., Janeckova Molnarova, K., Salek, M., Simova, P., Vlasak, P., Sekac, P., Janovska, V., 2015. Owner or tenant: who adopts better soil conservation practices? *Land Use Policy* 47, 253–261. <https://doi.org/10.1016/j.landusepol.2015.04.017>
  25. Barreiro-Hurle, J., Dessart, F. J., Rommel, J., Czajkowski, M., Espinosa-Goded, M., Rodriguez-Entrena, M., Thomas, F., Zagorska, K., 2023. Willing or complying? The delicate interplay between voluntary and mandatory interventions to promote farmers' environmental behavior. *Food Policy* 120, 102481. <https://doi.org/10.1016/j.foodpol.2023.102481>
  26. Burton, R.J.F., 2014. The influence of farmer demographic characteristics on environmental behaviour: a review. *Journal of Environmental Management* 135, 19–26. <https://doi.org/10.1016/j.jenvman.2013.12.005>
  27. McCracken, M.E., Woodcock, B.A., Loble, M., Pywell, R.F., Saratsi, E., Swetnam, R.D., Mortimer, S.R., Harris, S.J., Winter, M., Hinsley, S., Bullock, J.M., 2015. Social and ecological drivers of success in agri-environment schemes: the roles of farmers and environmental context. *Journal of Applied Ecology* 52, 696–705. <https://doi.org/10.1111/1365-2664.12412>
  28. D'Alberto, R., Targetti, S., Schaller, L., Bartolini, F., Eichhorn, T., Haltia, E., Harmanny, K., Le Gloux, F., Nikolov, D., Runge, T., Vergamini, D., Viaggi, D., 2024. A European perspective on acceptability of innovative agri-environment-climate contract solutions. *Land Use Policy* 141, 107120. <https://doi.org/10.1016/j.landusepol.2024.107120>
  29. Burton, R.J.F., 2004. Reconceptualising the 'behavioural approach' in agricultural studies: a socio-psychological perspective. *Journal of Rural Studies* 20, 359–371. <https://doi.org/10.1016/j.jrurstud.2003.12.001>
  30. Schmitzberger, I., Wrba, Th., Steurer, B., Aschenbrenner, G., Peterseil, J., Zechmeister, H.G., 2005. How farming styles influence biodiversity maintenance in Austrian agricultural landscapes. *Agriculture, Ecosystems & Environment* 108, 274–290. <https://doi.org/10.1016/j.agee.2005.02.009>

31. Bartkowski, B., Schübler, C., Müller, B., 2022. Typologies of European farmers: approaches, methods and research gaps. *Regional Environmental Change* 22, 43. <https://doi.org/10.1007/s10113-022-01899-y>
32. Burton, R.J.F., Forney, J., Stock, P., Sutherland, L.-A., 2021. *The Good Farmer: Culture and Identity in Food and Agriculture*. Routledge Earthscan, London-New York.
33. Burton, R.J.F., 2004. Seeing through the 'good farmer's' eyes: towards developing an understanding of the social symbolic value of 'productivist' behaviour. *Sociologia Ruralis* 44, 195-215. <https://doi.org/10.1111/j.1467-9523.2004.00270.x>
34. Burton, R.J.F., Kuczera, C., Schwarz, G., 2008. Exploring farmers' cultural resistance to voluntary agri-environmental schemes. *Sociologia Ruralis* 48, 16-37. <https://doi.org/10.1111/j.1467-9523.2008.00452.x>
35. Burton, R.J.F., 2011. Understanding farmers' aesthetic preference for tidy agricultural landscapes: A Bourdieusian perspective. *Landscape Research* 37, 51-71. <https://doi.org/10.1080/01426397.2011.559311>
36. Deuffic, P., Candau, J., 2006. Farming and landscape management: how French farmers are coping with the ecologization of their activities. *Journal of Agricultural and Environmental Ethics* 19, 563-585. <https://doi.org/10.1007/s10806-006-9010-0>
37. Frouz, J., Čemus, V., Frouzová, J., Peterková, A., Kotecký, V., 2024. Can corporate supply chain sustainability standards contribute to soil protection? *SOIL* 10, 505-519. <https://doi.org/10.5194/soil-10-505-2024>.
38. Ferraro, P.J., Messer, K.D., 2025. Lessons learned from 10 years of embedding experimentation in agri-environmental programs in the United States. *Conservation Science and Practice*, e70047. <https://doi.org/10.1111/csp2.70047>
39. Tyllianakis, T., Martin-Ortega, J., 2021. Agri-environmental schemes for biodiversity and environmental protection: How we are not yet "hitting the right keys". *Land Use Policy* 109, 105620. <https://doi.org/10.1016/j.landusepol.2021.105620>
40. Bingham, L., Boxall, P., Da Re, R., Whitten, S., Knoke, T., Borges, J. G., 2024. Advancing ecosystem services auctions: insights from an international Delphi panel. *Ecosystem Services* 69, 101647.
41. Kindu, M., Le Ngoc Mai, T., Bingham, L. R., Borges, J. G., Abildtrup, J., Knoke, T., 2022. Auctioning approaches for ecosystem services – evidence and applications. *Science of the Total Environment* 853, 158534.

42. Bazzan, G., Candel, J., Daugbjerg, C., 2023. Designing successful agri-environmental schemes: A mechanistic analysis of a collective scheme for eco-system services in the Netherlands. *Environmental Science & Policy* 146, 123-132. <https://doi.org/10.1016/j.envsci.2023.05.002>
43. van Dijk, W.F.A., Lokhorst, A.M., Berendse, F., de Snoo, G.R., 2015. Collective agri-environment schemes: How can regional environmental cooperatives enhance farmers' intentions for agri-environment schemes? *Land Use Policy* 42, 759-766. <https://doi.org/10.1016/j.landusepol.2014.10.005>
44. Ptáček, L., Růžička, T., Medek, M., Hušková, B., Banaš, M., 2012. *Jak předkládat svět. Partnerství*, o.p.s. Brno.
45. Verissimo, D., MacMillan, D.C., Smith, R.J., 2011. Toward a systematic approach for identifying conservation flagships. *Conservation Letters* 4, 1-8. <https://doi.org/10.1111/j.1755-263X.2010.00151.x>